



Местная администрация МО Русско-Высоцкое сельское поселение
МО Ломоносовский муниципальный район
Ленинградской области

ПОСТАНОВЛЕНИЕ

от 08.06.2015 года

№ 31

Об утверждении административного регламента предоставления муниципальной услуги по принятию граждан на учет в качестве нуждающихся в жилых помещениях, предоставляемых по договорам социального найма

Во исполнение Федерального закона от 27 июля 2010 года № 210-ФЗ «Об организации предоставления государственных и муниципальных услуг» местная администрация МО Русско-Высоцкое сельское поселение

ПОСТАНОВЛЯЕТ:

1. Утвердить административный регламент предоставления местной администрацией МО Русско-Высоцкое сельское поселение муниципальной услуги по принятию граждан на учет в качестве нуждающихся в жилых помещениях, предоставляемых по договорам социального найма (Приложение № 1).
2. Настоящее постановление опубликовать (обнародовать) на официальном сайте МО Русско-Высоцкое сельское поселение www.russko-vys.ru.
3. Контроль исполнения настоящего постановления оставляю за собой.

Глава МО Русско-Высоцкое
сельское поселение

Л.И. Волкова

АДМИНИСТРАТИВНЫЙ РЕГЛАМЕНТ
предоставления муниципальной услуги
«Принятие граждан на учет в качестве нуждающихся в жилых помещениях,
предоставляемых по договорам социального найма»
1. ОБЩИЕ ПОЛОЖЕНИЯ.

1.1. Наименование муниципальной услуги.

Административный регламент предоставления муниципальной услуги «Принятие граждан на учет в качестве нуждающихся в жилых помещениях, предоставляемых по договорам социального найма» (далее - административный регламент и муниципальная услуга соответственно) разработан в целях применения положений Жилищного Кодекса Российской Федерации местной администрацией МО Русско-Высоцкое сельское поселение МО Ломоносовский муниципальный район Ленинградской области (далее – администрация) при принятии граждан на учет в качестве нуждающихся в жилых помещениях, предоставляемых по договорам социального найма.

1.2. Наименование органа, предоставляющего муниципальную услугу.

Предоставление муниципальной услуги «Принятие граждан на учет в качестве нуждающихся в жилых помещениях, предоставляемых по договорам социального найма» осуществляется местной администрацией МО Русско-Высоцкое сельское поселение МО Ломоносовский муниципальный район Ленинградской области (далее – орган местного самоуправления, предоставляющий муниципальную услугу).

Муниципальная услуга может быть предоставлена при обращении в многофункциональный центр предоставления государственных и муниципальных услуг (далее – МФЦ). Граждане представляют документы в МФЦ путем личной подачи документов.

Муниципальная услуга может быть предоставлена в электронном виде через функционал электронной приёмной на Портале государственных и муниципальных услуг Ленинградской области, либо через функционал электронной приёмной на Едином портале государственных и муниципальных услуг (функций).

Блок-схема муниципальной услуги определена в Приложении № 1.

1.3. Информация о месте нахождения и графике работы, справочных телефонах и адресах электронной почты МФЦ.

Информация о местах нахождения и графике работы, справочных телефонах и адресах электронной почты МФЦ приведена в Приложении № 2.

1.4. Информация о местах нахождения и графике работы органов, местного самоуправления, предоставляющих муниципальную услугу.

1.4.1. Место нахождения жилищного отдела (сектора), осуществляющего муниципальную услугу в местной администрацией МО Русско-Высоцкое сельское поселение МО Ломоносовский муниципальный район Ленинградской области: местной администрацией МО Русско-Высоцкое сельское поселение МО Ломоносовский муниципальный район Ленинградской области – Ленинградская обл., Ломоносовский р-н, с. Русско-Высоцкое, д.3.

1.4.2. Рабочее время администрации: вторник, четверг: 9.00-17.00 (перерыв 13.00-14.00)

1.4.3. Часы работы государственных служащих и должностных лиц иных организаций, обращение в которые необходимо для получения муниципальной услуги, устанавливаются согласно служебному распорядку соответствующей организации.

1.5. Справочные телефоны и адреса электронной почты органов местного самоуправления, предоставляющих муниципальную услугу.

1.5.1. Телефон жилищного отдела (сектора) администрации: 8-813-76-52-018.

1.5.2. Электронная почта жилищного отдела (сектора): russ@komfin.ru

1.5.3. Электронная почта администрации: russ@komfin.ru

1.6. Адрес Единого портала государственных и муниципальных услуг (функций), Портала государственных и муниципальных услуг Ленинградской области, а также адрес официального сайта <http://gu.lenobl.ru> в сети Интернет.

1.6.1. Адрес официального сайта МО Русско-Высоцкое сельское поселение в сети Интернет: www.russko-vys.ru.

1.6.2. Адрес портала государственных и муниципальных услуг Ленинградской области (далее - ПГУ ЛО): <http://gu.lenobl.ru>.

1.6.3. Адрес Единого портала государственных и муниципальных услуг (функций) в сети Интернет (далее - ЕПГУ): <http://www.gosuslugi.ru/>.

1.7. Порядок получения заявителями информации по вопросам предоставления муниципальной услуги, в том числе о ходе предоставления муниципальной услуги.

1.7.1. Основными требованиями к порядку информирования граждан об исполнении муниципальной услуги являются:

- достоверность предоставляемой информации;
- четкость в изложении информации;
- полнота информирования.

1.7.2. Информирование о порядке предоставления муниципальной услуги осуществляется при личном контакте специалистов с заявителями, с использованием почты, средств телефонной связи, электронной почты, размещается на ПГУ ЛО и ЕПГУ и на официальном сайте: <http://gu.lenobl.ru> и <http://www.gosuslugi.ru/> в сети Интернет.

1.7.3. Информирование об исполнении муниципальной услуги осуществляется в устной, письменной или электронной форме. Информирование об исполнении муниципальной услуги в электронной форме осуществляется через личный кабинет заявителя, расположенного на ПГУ ЛО либо на ЕПГУ.

1.7.4. При обращении заявителя в устной форме лично или по телефону специалист, осуществляющий устное информирование, должен дать исчерпывающий ответ заявителю в пределах своей компетенции на поставленные вопросы. Во время разговора специалист должен корректно и внимательно относиться к заявителю, не унижая его чести и достоинства. Максимальная продолжительность ответа специалиста на вопросы Заявителя не должно превышать 10 минут.

1.7.5. В случае если заданные заявителем вопросы не входят в компетенцию специалиста, специалист информирует заявителя о его праве получения информации от другого специалиста, из иных источников или от органов, уполномоченных на ее предоставление.

1.7.6. Индивидуальное письменное информирование осуществляется при обращении граждан путем почтовых отправлений.

1.7.7. Консультирование при обращении заявителей в электронном виде осуществляется по электронной почте.

1.7.8. Для получения услуги физические лица представляют в жилищный отдел администрации заявление установленного образца и документ, удостоверяющий личность.

1.8. Порядок предоставления муниципальной услуги в электронном виде.

1.8.1. В электронном виде заявителю может быть предоставлена следующая информация:

- форма заявления о принятии граждан на учет в качестве нуждающихся в жилых помещениях, предоставляемых по договорам социального найма (Приложение № 3);
- форма заявления о признании граждан малоимущими (Приложение № 4);
- перечень документов для признания граждан малоимущими;
- перечень документов, подтверждающих право граждан состоять на учете в качестве нуждающихся в жилых помещениях;
- уведомление о постановке либо об отказе в постановке на учет.

1.8.2. Запрос заявителей о предоставлении муниципальной услуги может быть направлен в электронном виде следующими способами:

- в электронную приемную: www.russko-vys.ru
- на электронную почту администрации: russ@komfin.ru
- на электронную почту жилищного отдела (сектора) russ@komfin.ru

- через функционал электронной приемной на ПГУ ЛО;
- через функционал электронной приемной на ЕПГУ.

1.8.3. Заявитель в обязательном порядке указывает свою фамилию, имя, отчество, адрес электронной почты, по которому направляется ответ.

1.9. Порядок, форма и место размещения информации на стендах в местах предоставления муниципальной услуги, а также в сети Интернет.

1.9.1. На информационном стенде жилищного отдела (сектора) администрации размещается следующая информация:

- о порядке предоставления муниципальной услуги по приему заявлений, документов на ведение учета граждан, нуждающихся в жилых помещениях, предоставляемых по договорам социального найма;
- форма заявления о принятии граждан на учет в качестве нуждающихся в жилых помещениях, предоставляемых по договорам социального найма (Приложение № 3);
- форма заявления о признании граждан малоимущими (Приложение № 4);
- перечень документов для признания граждан малоимущими;
- перечень документов, подтверждающих право граждан состоять на учете в качестве нуждающихся в жилых помещениях;
- график работы жилищного отдела администрации;
- номера телефонов жилищного отдела администрации;
- номера кабинетов, где осуществляется прием и информирование заявителей;
- адрес официального сайта администрации МО Русско-Высоцкое сельское поселение в сети Интернет, содержащего информацию о предоставлении муниципальной услуги;

1.9.2. На официальном сайте www.russko-vys.ru в сети Интернет, на ПГУ ЛО: <http://gu.lenobl.ru> и на ЕПГУ: www.gosuslugi.ru размещаются следующие материалы:

- перечень нормативных правовых актов по предоставлению муниципальных услуг;
- текст административного регламента с приложениями.

1.10. Описание юридических лиц, с которыми осуществляется взаимодействие при предоставлении муниципальной услуги.

- Ломоносовским отделом Управления Федеральной службы государственной регистрации, кадастра и картографии по Ленинградской области;
- Ломоносовским отделением ФГУП «Ростехинвентаризация - Федеральное БТИ» Ленинградский филиал (ГУП «Леноблинвентаризация»);
- ГУП Леноблинвентаризация Ломоносовское БТИ;
- ООО «ЛР ТЭК»;
- МУП «РИЦ ЛР»;
- Государственным учреждением «Ломоносовский Центр занятости населения»;
- Работодателями заявителя;
- Иными органами и организациями, имеющие сведения для исполнения

II. СТАНДАРТ ПРЕДОСТАВЛЕНИЯ МУНИЦИПАЛЬНОЙ УСЛУГИ.

2.1. Наименование муниципальной услуги.

Муниципальная услуга «Принятие граждан на учет в качестве нуждающихся в жилых помещениях, предоставляемых по договорам социального найма».

2.2. Наименование органа местного самоуправления, предоставляющего муниципальную услугу.

Предоставление муниципальной услуги «Принятие граждан на учет в качестве нуждающихся в жилых помещениях, предоставляемых по договорам социального найма» осуществляется местной администрацией муниципального образования Русско-Высоцкое

сельское поселение муниципального образования Ломоносовский муниципальный район Ленинградской области.

2.3. Результат предоставления муниципальной услуги.

Конечным результатом оказания муниципальной услуги «Принятие граждан на учет в качестве нуждающихся в жилых помещениях, предоставляемых по договорам социального найма» является: письменно или в электронном виде информирование заявителей путем направления решения о принятии (отказе в принятии) на учет.

2.4. Срок предоставления муниципальной услуги.

2.4.1. Решение о принятии на учет или об отказе в принятии на учет граждан в качестве нуждающихся в жилых помещениях должно быть принято администрацией по результатам рассмотрения заявления о принятии на учет и иных представленных документов не позднее чем через тридцать дней со дня представления указанных документов в жилищный отдел.

2.4.2. Должностное лицо жилищного отдела не позднее чем через три рабочих дня со дня принятия решения о принятии на учет или об отказе в принятии на учет выдает или направляет гражданину, подавшему соответствующее заявление о принятии на учет, документ, подтверждающий такое решение.

2.5. Правовые основания для предоставления муниципальной услуги.

- Конституцией Российской Федерации;
- Гражданским кодексом Российской Федерации;
- Жилищным кодексом Российской Федерации от 29.12.2004 №188 - ФЗ;
- Федеральным законом "О введении в действие Жилищного кодекса Российской Федерации" от 29.12.2004 № 189-ФЗ;
- Федеральным законом Российской Федерации «Об общих принципах организации местного самоуправления в Российской Федерации» от 06.10.2003 № 131-ФЗ;
- Федеральным законом Российской Федерации «Об организации предоставления государственных и муниципальных услуг» от 27.07.2010 № 210-ФЗ;
- Федеральным законом «О порядке рассмотрения обращений граждан Российской Федерации» от 02.05.2006 № 59-ФЗ;
- Федеральным законом от 27.07.2006 № 152-ФЗ «О персональных данных»;
- Постановлением Правительства Российской Федерации «Об утверждении Перечня тяжелых форм хронических заболеваний, при которых невозможно совместное проживание граждан в одной квартире» от 16.06.2006 № 378;
- Постановлением Правительства Российской Федерации «Об утверждении Положения о признании помещения жилым помещением, жилого помещения непригодным для проживания и многоквартирного дома аварийным и подлежащим сносу или реконструкции» от 28.01.2006 № 47;
- Постановление Правительства Российской Федерации «О перечне видов доходов, учитываемых при расчете среднедушевого дохода семьи и дохода одиноко проживающего гражданина для оказания им государственной социальной помощи» от 20.08.2003 № 512;
- Распоряжением Правительства Российской Федерации «Об утверждении сводного перечня первоочередных государственных и муниципальных услуг, предоставляемых в электронном виде» от 17.12.2009 № 1993-р
- Областным законом Ленинградской области «О порядке ведения органами местного самоуправления Ленинградской области учета граждан в качестве нуждающихся в жилых помещениях, предоставляемых по договорам социального найма» от 26.10.2005 № 89-ОЗ;
- Постановлением Правительства Ленинградской области «Об утверждении Перечня и форм документов по осуществлению учета граждан в качестве нуждающихся в жилых помещениях, предоставляемых по договорам социального найма, в Ленинградской области» от 25.01.2006 № 4;
- Приказом Ленинградского областного Комитета по управлению государственным имуществом "Об утверждении порядка доступа и выдачи информации из архивов ГУП "Леноблинвентаризация" от 31.05.2010 № 56;

- Уставом муниципального образования Русско-Высоцкое сельское поселение муниципального образования Ломоносовского муниципального района Ленинградской области;

- Постановление администрации МО Русско-Высоцкое сельское поселение Муниципального образования Ломоносовский муниципальный район Ленинградской области от 09.01.2008г. №1/1 «Об установлении нормы предоставления площади жилого помещения и учетной нормы площади жилого помещения»;

- Федеральным законом от 6 апреля 2011 г. N 63-ФЗ "Об электронной подписи" (Собрание законодательства Российской Федерации, 2011, N 15, ст. 2036; N 27, ст. 3880);

- Приказом Министерства связи и массовых коммуникаций Российской Федерации от 13 апреля 2012 г. N 107 "Об утверждении Положения о федеральной государственной информационной системе "Единая система идентификации и аутентификации в инфраструктуре, обеспечивающей информационно-технологическое взаимодействие информационных систем, используемых для предоставления государственных и муниципальных услуг в электронной форме";

- Постановлением Правительства Ленинградской области от 30.09.2011 N 310 "Об утверждении плана-графика перехода на предоставление государственных и муниципальных услуг в электронной форме органами исполнительной власти Ленинградской области и органами местного самоуправления Ленинградской области, а также учреждениями Ленинградской области и муниципальными учреждениями" ("Вестник Правительства Ленинградской области", N 94, 11.11.2011).

2.6. Исчерпывающий перечень документов, необходимых для предоставления муниципальной услуги.

2.6.1. Граждане в целях реализации их права на получение жилых помещений по договорам социального найма обращаются с заявлением в жилищный отдел администрации (Приложении № 3).

2.6.2. Заявление о предоставлении муниципальной услуги может быть заполнено заявителем (уполномоченным лицом) в электронном виде в сети Интернет на ПГУ ЛЮ или ЕПГУ.

Личная подпись заявителя (уполномоченного лица) заверяется квалифицированной электронной подписью заявителя (уполномоченного лица), подписавшего документ, в соответствии с требованиями Федерального закона от 6 апреля 2011 г. N 63-ФЗ "Об электронной подписи" (далее – квалифицированная ЭП).

2.6.3. К заявлению прилагаются следующие документы:

- заявление о признании заявителя и членов его семьи малоимущими (Приложение № 4);

- паспорта заявителя и членов его семьи;

- свидетельства о рождении детей, свидетельство о заключении брака, решение об усыновлении (удочерении), судебное решение о признании членом семьи;

- справки о доходах граждан (о доходе одиноко проживающего гражданина) за расчетный период, равный двум календарным годам, непосредственно предшествующим месяцу подачи заявления о приеме на учет, и стоимости имущества, находящегося в собственности заявителя и членов его семьи и подлежащего налогообложению;

- справка формы 9 (выписка из домовой книги), в том числе справка формы 9 (выписка из домовой книги) по предыдущему месту жительства, если срок регистрации по месту жительства менее 5 лет

- выписка из финансового лицевого счета с указанием количества проживающих граждан;

- согласие на обработку персональных данных от заявителя и всех членов семьи, совместно с ним проживающих (зарегистрированных по месту жительства);

- документы, подтверждающие право пользования жилым помещением, занимаемым заявителем и членами его семьи, в том числе принадлежащие заявителю и (или) членам его семьи на праве собственности (договор, ордер, решение о предоставлении жилого помещения);

- документы, выданные медицинским учреждением (в случае, если гражданин имеет право на получение жилого помещения вне очереди в соответствии с подпунктом 3 пункта 2 статьи 57 Жилищного кодекса Российской Федерации);

- акт МВК о признании жилого помещения непригодным для проживания (в случае, если гражданин имеет право на получение жилого помещения во внеочередном порядке в соответствии с пп. 1 п. 2 ст. 57 Жилищного кодекса РФ).

2.6.4. Администрация муниципального образования Русско-Высоцкое сельское поселение запрашивает в установленном порядке следующие документы:

- выписку из Единого государственного реестра прав на недвижимое имущество и сделок с ним о наличии или отсутствии жилых помещений на праве собственности по месту постоянного жительства заявителя и членов его семьи, предоставляемую на заявителя и каждого из членов его семьи по Российской Федерации.

- справку, выданную филиалом ГУП «Леноблинвентаризация» о наличии или отсутствии жилых помещений на праве собственности по месту постоянного жительства заявителя и членов его семьи по состоянию на 1 января 1997 года, предоставляемую на заявителя и каждого из членов его семьи;

- характеристика жилой площади (выписка из технического паспорта);

- сведения из Федеральной налоговой службы Российской Федерации о постановке заявителя на учет в налоговом органе

Указанные документы граждане вправе представлять по собственной инициативе.

2.6.5. Для получения услуги физические лица представляют в жилищный отдел (сектор) администрации заявление и документы, указанные в п.2.6.3

2.6.6. Заявитель в обязательном порядке указывает наименование органа местного самоуправления, в который направляет запрос, либо фамилию, имя, отчество соответствующего должностного лица, либо должность соответствующего должностного лица, а также свои фамилию, имя, отчество, почтовый адрес, по которому направляется ответ.

2.7. Исчерпывающий перечень оснований для отказа в приеме документов, необходимых для предоставления муниципальной услуги.

2.7.1. В принятии документов заявителю может быть отказано, в случае если при обращении от имени заявителя доверенного лица не представлены документы:

– доверенным лицом:

1) паспорт либо иной документ, удостоверяющий личность;

2) нотариально удостоверенную доверенность от имени получателя государственной услуги на совершение данных действий.

– законным представителем (опекун, попечитель):

1) паспорт либо иной документ, удостоверяющий личность;

2) документ, подтверждающий право законного представителя выступать от имени получателя государственной услуги.

2.8. Исчерпывающий перечень оснований для отказа в предоставлении муниципальной услуги.

2.8.1. В предоставлении муниципальной услуги отказывается в случае, если:

- не представлены документы, подтверждающие право граждан состоять на учете в качестве нуждающихся в жилых помещениях;

- представлены документы, которые не подтверждают право граждан состоять на учете в качестве нуждающихся в жилых помещениях;

- представлен неполный комплект документов, подтверждающий право граждан состоять на учете в качестве нуждающихся в жилых помещениях;

- не истекло пять лет со дня совершения гражданами намеренных действий, в результате которых граждане могли бы быть признаны нуждающимися в жилых помещениях.

2.8.2. Предоставление муниципальной услуги прекращается в случае:

- подачи гражданами по месту учета заявления о снятии с учета;

- утраты гражданами оснований, дающих им право на получение жилого помещения по договору социального найма;
- выезда граждан на место жительства в другое муниципальное образование;
- получения гражданами в установленном порядке от органа государственной власти или органа местного самоуправления бюджетных средств на приобретение или строительство жилого помещения;
- предоставления гражданам в установленном порядке от органа государственной власти или органа местного самоуправления земельного участка для строительства жилого дома;
- выявления в представленных гражданами документах в орган, осуществляющий принятие на учет, сведений, не соответствующих действительности и послуживших основанием принятия на учет, а так же неправомερных действий должностных лиц органа, осуществляющего принятие на учет, при решении вопроса о принятии на учет.

2.9. Размер платы, взимаемой с заявителя при предоставлении муниципальной услуги.

Предоставление муниципальной услуги носит постоянный характер. Предоставление муниципальной услуги осуществляется бесплатно.

2.10. Максимальный срок ожидания в очереди при подаче запроса о предоставлении муниципальной услуги и при получении результата предоставления муниципальной услуги.

Ожидание в очереди заявителя при подаче запроса, а также при получении результата оказания муниципальной услуги составляет не более пятнадцати минут.

2.11. Срок регистрации запроса заявителя о предоставлении муниципальной услуги.

Регистрация запроса о предоставлении муниципальной услуги осуществляется в течение одного дня.

2.12. Требования к местам, предназначенным для предоставления муниципальной услуги.

2.12.1. Помещения, выделенные для осуществления муниципальной услуги, должны соответствовать санитарно-эпидемиологическим правилам и нормативам "Гигиенические требования к персональным электронно-вычислительным машинам и организации работы. СанПиН 2.2.2/2.4.1340-03".

2.12.2. Рабочие места специалистов, осуществляющих муниципальную услугу, оборудуются средствами вычислительной техники и оргтехникой, позволяющими организовать исполнение муниципальной услуги в полном объеме.

Должностные лица, осуществляющие личный прием, обеспечиваются настольными табличками, содержащими сведения о фамилии, имени, отчестве и должности соответствующего должностного лица.

2.12.3. Помещение для ожидания личного приема должно соответствовать комфортным условиям для заявителей, оборудуется стульями, столами, обеспечивается канцелярскими принадлежностями для написания письменных обращений, информационными стендами.

Помещения должны содержать места информирования, предназначенные для ознакомления граждан с информационными материалами. Места информирования оборудуются визуальной, текстовой информацией, размещаемой на информационных стендах. К информационным стендам, на которых размещается информация, должна быть обеспечена возможность свободного доступа граждан.

2.12.4. На информационных стендах в помещениях, предназначенных для приема граждан, размещается следующая информация:

- о порядке предоставления муниципальной услуги по приему заявлений, документов на ведение учета граждан, нуждающихся в жилых помещениях, предоставляемых по договорам социального найма;
- форма заявления о принятии граждан на учет в качестве нуждающихся в жилых помещениях, предоставляемых по договорам социального найма (Приложение № 3);
- форма заявления о признании граждан малоимущими (Приложение № 4);

- перечень документов для признания граждан малоимущими;
- перечень документов, подтверждающих право граждан состоять на учете в качестве нуждающихся в жилых помещениях;
- график работы жилищного отдела администрации;
- номера телефонов жилищного отдела администрации;
- номера кабинетов, где осуществляется прием и информирование заявителей;
- адрес официального сайта www.russko-vys.ru - в сети Интернет, содержащего информацию о предоставлении муниципальной услуги;

2.13. Показатели доступности и качества муниципальных услуг.

2.13.1. Показатели доступности муниципальной услуги:

- информация о предоставлении муниципальной услуги публикуется на официальном сайте: www.russko-vys.ru;

- наличие информации о графике работы специалистов по предоставлению муниципальной услуги на официальном сайте: www.russko-vys.ru, в местах оказания муниципальной услуги на информационных стендах;

- время оказания услуги – не более 30 дней;

- услуга оказывается бесплатно.

2.13.2. Показатели качества муниципальной услуги:

- соответствие требованиям административного регламента;

- соблюдение сроков предоставления услуги;

- количество обоснованных жалоб.

2.14. Иные требования, в том числе учитывающие особенности предоставления муниципальной услуги в многофункциональном центре предоставления государственных и муниципальных услуг и особенности предоставления муниципальной услуги в электронной форме.

Предоставление муниципальной услуги посредством МФЦ осуществляется в подразделениях государственного бюджетного учреждения Ленинградской области «Многофункциональный центр предоставления государственных и муниципальных услуг» (далее – ГБУ ЛО «МФЦ») при наличии вступившего в силу соглашения о взаимодействии между ГБУ ЛО «МФЦ» и администрацией муниципального района (городского округа) Ленинградской области. Предоставление муниципальной услуги в иных МФЦ осуществляется при наличии вступившего в силу соглашения о взаимодействии между ГБУ ЛО «МФЦ» и иным МФЦ.

В случае подачи документов в орган местного самоуправления, предоставляющий муниципальную услугу, посредством МФЦ специалист МФЦ, осуществляющий прием и обработку документов, представленных для получения муниципальной услуги, выполняет следующие действия:

а) определяет предмет обращения;

б) проводит проверку полномочий лица, подающего документы;

в) проводит проверку правильности заполнения запроса и соответствия представленных документов требованиям Административного регламента;

г) осуществляет сканирование представленных документов, формирует электронное дело, все документы которого связываются единым уникальным идентификационным кодом, позволяющим установить принадлежность документов конкретному заявителю и виду обращения за муниципальной услугой;

д) направляет копии документов с составлением описи этих документов по реестру в орган местного самоуправления, предоставляющий муниципальную услугу:

- в электронном виде в составе пакетов электронных дел за электронной подписью специалиста филиала МФЦ в день обращения гражданина в МФЦ;

- на бумажных носителях – в течение двух рабочих дней со дня обращения гражданина в МФЦ (подлинники и (или) нотариально заверенные копии, либо копии, заверенные уполномоченными лицами филиала МФЦ), посредством курьерской связи, с составлением описи передаваемых документов, с указанием даты, количества листов, фамилии, должности и подписанные уполномоченным специалистом МФЦ.

При обнаружении несоответствия документов требованиям Административного регламента специалист МФЦ, осуществляющий прием документов, уведомляет заявителя о наличии препятствий к приему заявки и возвращает документы заявителю для устранения выявленных недостатков.

По окончании приема документов специалист МФЦ выдает заявителю расписку в приеме документов.

При обращении гражданина в орган местного самоуправления, предоставляющий муниципальную услугу, посредством МФЦ и при указании заявителем места получения ответа (результата предоставления муниципальной услуги) в МФЦ, ответственный специалист органа местного самоуправления, предоставляющего муниципальную услугу, направляет в МФЦ документы, являющиеся результатом предоставления муниципальной услуги, для их последующей передачи заявителю в срок не более одного рабочего дня со дня их регистрации в органе местного самоуправления, предоставляющего муниципальную услугу, и не позднее двух рабочих дней до окончания срока предоставления муниципальной услуги.

Специалист МФЦ, ответственный за выдачу документов, полученных из органа местного самоуправления, предоставляющего муниципальную услугу, в день получения документов сообщает гражданину о принятом решении по телефону (с записью даты и времени телефонного звонка), а также о возможности получения документов в МФЦ.

2.15. Иные требования при предоставлении муниципальной услуги в электронном виде через Портал государственных и муниципальных услуг Ленинградской области и Единый портал государственных и муниципальных услуг (функций)

2.15.1. Деятельность ЕПГУ и ПГУ ЛО по организации предоставления муниципальной услуги осуществляется в соответствии с Федеральным законом от 27.07.2010 № 210-ФЗ «Об организации предоставления государственных и муниципальных услуг».

2.15.2. Для получения муниципальной услуги через ЕПГУ или через ПГУ ЛО заявителю необходимо предварительно пройти процесс регистрации в Единой системе идентификации и аутентификации (далее – ЕСИА).

2.15.3. Муниципальная услуга может быть получена через ПГУ ЛО следующими способами:

- с обязательной личной явкой на прием в жилищный отдел;
- без личной явки на прием в жилищный отдел.

2.15.5. Муниципальная услуга может быть получена через ЕПГУ с обязательной личной явкой на прием в жилищный отдел.

2.15.6. Для получения государственной услуги без личной явки на приём в жилищный отдел заявителю необходимо предварительно оформить квалифицированную ЭП для заверения заявления и документов, поданных в электронном виде на ПГУ ЛО.

2.15.7. Для подачи заявления через ЕПГУ заявитель должен выполнить следующие действия:

- пройти идентификацию и аутентификацию в ЕСИА;
- в личном кабинете на ЕПГУ заполнить в электронном виде заявление на оказание государственной услуги;
- приложить к заявлению отсканированные образы документов, необходимых для получения муниципальной услуги;
- направить пакет электронных документов в жилищный отдел посредством функционала ЕПГУ.

2.15.8. Для подачи заявления через ПГУ ЛО заявитель должен выполнить следующие действия:

- пройти идентификацию и аутентификацию в ЕСИА;
- в личном кабинете на ПГУ ЛО заполнить в электронном виде заявление на оказание услуги;

приложить к заявлению отсканированные образы документов, необходимых для получения муниципальной услуги;

в случае, если заявитель выбрал способ оказания услуги без личной явки на прием в жилищный отдел - заверить заявление и прилагаемые к нему отсканированные документы (далее - пакет электронных документов) полученной ранее квалифицированной ЭП;

в случае, если заявитель выбрал способ оказания услуги с личной явкой на прием в жилищный отдел - заверение пакета электронных документов квалифицированной ЭП не требуется;

направить пакет электронных документов в жилищный отдел посредством функционала ПГУ ЛО.

2.15.9. В результате направления пакета электронных документов посредством ПГУ ЛО или ЕПГУ в соответствии с требованиями пунктов, соответственно, 2.15.7. или 2.15.8. автоматизированной информационной системой межведомственного электронного взаимодействия Ленинградской области (далее - АИС «Межвед ЛО») производится автоматическая регистрация поступившего пакета электронных документов и присвоение пакету уникального номера дела. Номер дела доступен заявителю в личном кабинете ПГУ ЛО или ЕПГУ.

2.15.10. При предоставлении государственной услуги через ПГУ ЛО, в случае если заявитель подписывает заявление квалифицированной ЭП, специалист жилищного отдела выполняет следующие действия:

формирует пакет документов, поступивший через ПГУ ЛО, и передает ответственному специалисту жилищного отдела, наделенному в соответствии с должностным регламентом функциями по выполнению административной процедуры по приему заявлений и проверке документов;

после рассмотрения документов и утверждения проекта решения о предоставлении государственной услуги (отказе в предоставлении) заполняет предусмотренные в АИС «Межвед ЛО» формы о принятом решении и переводит дело в архив АИС "Межвед ЛО";

уведомляет заявителя о принятом решении с помощью указанных в заявлении средств связи.

2.15.11. При предоставлении государственной услуги через ПГУ ЛО, в случае если заявитель не подписывает заявление квалифицированной ЭП, либо через ЕПГУ, специалист жилищного отдела выполняет следующие действия:

формирует пакет документов, поступивший через ПГУ ЛО, либо через ЕПГУ, и передает ответственному специалисту жилищного отдела, наделенному в соответствии с должностным регламентом функциями по выполнению административной процедуры по приему заявлений и проверке документов, представленных для предоставления муниципальной услуги;

формирует через АИС «Межвед ЛО» приглашение на прием, которое должно содержать следующую информацию: адрес жилищного отдела, куда необходимо обратиться заявителю, дату и время приема, номер очереди, идентификационный номер приглашения и перечень документов, которые необходимо представить на приеме. В АИС «Межвед ЛО» дело переводит в статус «Заявитель приглашен на прием».

В случае неявки заявителя на прием в назначенное время заявление и документы хранятся в АИС «Межвед ЛО» в течение 30 календарных дней, затем специалист жилищного отдела, наделенный в соответствии с должностным регламентом функциями по приему заявлений и документов через ПГУ ЛО или ЕПГУ переводит документы в архив АИС «Межвед ЛО».

В случае, если заявитель явился на прием в указанное время, он обслуживается строго в это время. В случае, если заявитель явился позже, он обслуживается в порядке живой очереди. В любом из случаев ответственный специалист жилищного отдела, ведущий прием, отмечает факт явки заявителя в АИС "Межвед ЛО", дело переводит в статус "Прием заявителя окончен".

После рассмотрения документов и утверждения проекта решения о предоставлении государственной услуги (отказе в предоставлении) заполняет предусмотренные в АИС «Межвед ЛО» формы о принятом решении и переводит дело в архив АИС "Межвед ЛО";

Специалист жилищного отдела уведомляет заявителя о принятом решении с помощью указанных в заявлении средств связи.

2.15.12. В случае поступления всех документов, указанных в пункте 2.6.1. настоящего административного регламента, и отвечающих требованиям, в форме электронных документов (электронных образов документов), удостоверенных квалифицированной ЭП, днем обращения за предоставлением государственной услуги считается дата регистрации приема документов на ПГУ ЛО.

В случае, если направленные заявителем (уполномоченным лицом) электронное заявление и документы не заверены квалифицированной ЭП, днем обращения за предоставлением государственной услуги считается дата личной явки заявителя в жилищный отдел с предоставлением документов, указанных в пункте 2.6.1. настоящего административного регламента, и отвечающих требованиям.

III. СОСТАВ, ПОСЛЕДОВАТЕЛЬНОСТЬ И СРОКИ ВЫПОЛНЕНИЯ АДМИНИСТРАТИВНЫХ ПРОЦЕДУР, ТРЕБОВАНИЯ К ПОРЯДКУ ИХ ВЫПОЛНЕНИЯ.

3.1. Состав и последовательность действий при предоставлении муниципальной услуги.

Последовательность действий при предоставлении муниципальной услуги включает в себя следующие административные процедуры:

- прием и регистрация заявления и представленных документов;
- рассмотрение заявлений и представленных документов;
- запрос в организации, оказывающие межведомственное и межуровневое взаимодействие;
- принятие решения и подготовка проекта постановления о принятии на учет или об отказе в принятии на учет граждан в качестве нуждающихся в жилых помещениях;
- выдача оформленного решения заявителю;
- формирование учетного дела гражданина принятого на учет в качестве нуждающихся в жилых помещениях.

3.2. Прием и регистрация заявления и представленных документов.

3.2.1. Основанием для начала процедуры приема заявления является поступление специалисту жилищного отдела (сектора) администрации заявления о принятии заявителя на учет граждан в качестве нуждающихся в жилых помещениях;

3.2.2. Заявитель при обращении к должностному лицу жилищного отдела (сектора) представляет подлинники и копии документов указанные в подразделе 2.6.3., действительные на дату обращения. Копии после сличения с подлинниками документов заверяются должностным лицом жилищного отдела и приобщаются к материалам дела.

3.2.3. Заявление принимается в течение двадцати минут.

3.2.4. При поступлении заявления (запроса) заявителя в электронной форме через ПГУ ЛО, либо ЕПГУ специалист, наделенный в соответствии с должностным регламентом функциями по приему заявлений и документов через Портал, формирует комплект документов, поступивших в электронном виде.

3.2.5. Заявление в течение одного дня регистрируется в Книге регистрации заявлений граждан о принятии на учет в качестве нуждающихся в жилых помещениях, предоставляемых по договорам социального найма (Приложение № 5);

3.2.6. Заявителю должностным лицом жилищного отдела (сектора), принявшим представленные документы, выдается расписка в получении документов, копий документов с указанием их перечня и даты получения, фамилии и должности принявшего документы

должностного лица. Датой получения документов считаются дата представления полного комплекта документов.

3.3. Рассмотрение заявлений и представленных документов.

Специалист ответственный за предоставление муниципальной услуги в течение одного дня проверяет соответствие и действительность сведений и документов, представленных для предоставления муниципальной услуги.

3.4. Запрос в организации, оказывающие межведомственное и межуровневое взаимодействие.

На основании заявления и предоставленных документов, специалист ответственный за предоставление муниципальной услуги в течение десяти дней делает запрос в организации, оказывающие межведомственное и межуровневое взаимодействие:

3.4.1. Запрос в Федеральную службу государственной регистрации, кадастра и картографии о предоставлении выписки из Единого государственного реестра прав на недвижимое имущество и сделок с ним о наличии или отсутствии жилых помещений на праве собственности по месту постоянного жительства заявителя и членов его семьи;

3.4.2. Запрос в филиал ГУП «Леноблинвентаризация» Федеральное БТИ Ломоносовское отделение бюро технической инвентаризации о предоставлении справки о наличии или отсутствии жилых помещений на праве собственности по месту постоянного жительства заявителя и членов его семьи по состоянию на 1 января 1997 года;

3.4.3. Запрос в филиал ГУП «Леноблинвентаризация» Федеральное БТИ Ломоносовское отделение бюро технической инвентаризации о предоставлении характеристики жилой площади (выписка из технического паспорта).

3.4.4. Запрос сведений из Федеральной налоговой службы Российской Федерации о постановке заявителя на учет в налоговом органе.

3.5. Принятие решения и подготовка проекта постановления о принятии на учет или об отказе в принятии на учет граждан в качестве нуждающихся в жилых помещениях.

3.5.1. Должностным лицом жилищного отдела (сектора) проводится проверка и анализ имеющихся документов, и документы выносятся на рассмотрение жилищной комиссии при администрации МО Русско-Высоцкое сельское поселение, утвержденной распоряжением местной администрацией от 03.12.2014г. №76-р;

3.5.2. На основании решения жилищной комиссии должностным лицом жилищного отдела (сектора) готовится проект постановления о признании граждан малоимущими и принятии их на учет в качестве нуждающихся в жилых помещениях, предоставляемых по договорам социального найма, либо обоснованный отказ в принятии на учет, и передается в канцелярию администрации МО Русско-Высоцкое сельское поселение для дальнейшего оформления.

3.6. Выдача оформленного решения заявителю.

3.6.1. Решение о принятии на учет или об отказе в принятии на учет граждан в качестве нуждающихся в жилых помещениях должно быть принято администрацией по результатам рассмотрения заявления о принятии на учет и иных представленных документов не позднее чем через тридцать рабочих дней со дня представления указанных документов в жилищный отдел;

3.6.2. Должностное лицо жилищного отдела не позднее чем через три рабочих дня со дня принятия решения о принятии на учет или об отказе в принятии на учет выдает или направляет гражданину, подавшему соответствующее заявление о принятии на учет, документ, подтверждающий такое решение;

3.6.3. Граждане считаются принятыми на учет в качестве нуждающихся в жилых помещениях со дня принятия постановления администрации о принятии на учет;

3.6.4. Принятые на учет граждане включаются в Книгу учета граждан в качестве нуждающихся в жилых помещениях, предоставляемых по договорам социального найма (далее - Книга учета) (Приложение № 6).

3.7. Формирование учетного дела гражданина принятого на учет в качестве нуждающихся в жилых помещениях.

3.7.1. На каждого малоимущего гражданина-заявителя, принятого на учет в качестве нуждающегося в жилом помещении, заводится учетное дело, которое содержит заявление о принятии на учет и представленные им документы, послужившие основанием для принятия решения о принятии на учет. Учетному делу присваивается номер;

3.7.2. Граждане, принятые на учет включаются в список граждан, нуждающихся в улучшении жилищных условий и вносятся в автоматизированную систему учета граждан, нуждающихся в жилых помещениях;

3.7.3. Ежегодно в период с 10 января по 31 марта жилищный отдел проводит проверку прав граждан состоять на учете в качестве нуждающихся в жилых помещениях на основании документов, предоставленных гражданами, принятыми на учет;

3.7.4. По результатам проверки права граждан состоять на учете должностным лицом жилищного отдела (сектора) составляются списки граждан, нуждающихся в жилых помещениях (далее - списки граждан), которые ежегодно не позднее 10 мая публикуются на официальном сайте МО Русско-Высоцкое сельское поселение.

IV. ФОРМЫ КОНТРОЛЯ ЗА ИСПОЛНЕНИЕМ АДМИНИСТРАТИВНОГО РЕГЛАМЕНТА

4.1. Порядок осуществления текущего контроля за соблюдением и исполнением ответственными должностными лицами положений административного регламента и иных нормативных правовых актов, устанавливающих требования к предоставлению муниципальной услуги, а также принятием решений ответственными лицами.

4.1.1. Текущий контроль над соблюдением последовательности действий, определенных административными процедурами по предоставлению муниципальной услуги, и принятием решений специалистами осуществляется руководителем Исполнителя муниципальной услуги.

4.1.2. Перечень должностных лиц, осуществляющих текущий контроль, устанавливается приказами и (или) должностными инструкциями специалистов Исполнителя муниципальной услуги.

4.1.3. Текущий контроль осуществляется путем проведения должностным лицом, ответственным за организацию работы по предоставлению муниципальной услуги, проверок соблюдения и исполнения специалистами данного административного регламента, иных нормативных правовых актов Российской Федерации, нормативных правовых актов субъекта Российской Федерации и правовых актов органов местного самоуправления.

Периодичность осуществления текущего контроля устанавливается руководителем Исполнителя муниципальной услуги.

4.2. Порядок и периодичность осуществления плановых и внеплановых проверок полноты и качества предоставления муниципальной услуги, в том числе порядок и формы контроля за полнотой и качеством предоставления муниципальной услуги.

4.2.1. Проверки могут быть плановыми и внеплановыми. При проверке могут рассматриваться все вопросы, связанные с предоставлением муниципальной услуги (комплексные проверки), или отдельные (тематические проверки). Проверка может проводиться по конкретному обращению заявителя, также содержащую жалобу на действия (бездействие) должностных лиц, участвующих в исполнении муниципальной услуги.

4.3. Ответственность муниципальных служащих и иных должностных лиц за решения и действия (бездействие), принимаемые (осуществляемые) в ходе предоставления муниципальной услуги.

4.3.1. Персональная ответственность специалистов Исполнителя муниципальной услуги, закрепляется в их должностных инструкциях в соответствии с требованиями законодательства.

4.3.2. Специалист ответственный за предоставление муниципальной услуги несет персональную ответственность за не соблюдение ограничения персональных данных заявителя и (или) членов его семьи.

4.3.3. Контроль соблюдения специалистами МФЦ последовательности действий, определенных административными процедурами осуществляется директорами МФЦ.

Контроль соблюдения требований настоящего Административного регламента в части, касающейся участия МФЦ в предоставлении муниципальной услуги, осуществляется Комитетом экономического развития и инвестиционной деятельности Ленинградской области.

4.4. Положения, характеризующие требования к порядку и формам контроля за предоставлением муниципальной услуги, в том числе со стороны граждан, их объединений и организаций.

4.4.1. Граждане и их объединения, организации имеют право осуществлять контроль за соблюдением и исполнением должностными лицами администрации МО Русско-Высоцкое сельское поселение положений административного регламента предоставления муниципальной услуги.

4.4.2. О своем намерении осуществлять контроль граждан и объединения граждан, организации обязаны уведомить орган местного самоуправления, предоставляющий муниципальную услугу.

4.4.3. Объединения граждан должны быть представлены уполномоченным лицом по решению общего собрания либо лицом, имеющим полномочия на представление интересов от организации. Гражданин может представлять свои интересы самостоятельно либо лицом по нотариальной доверенности.

4.4.4. Местная администрация МО Русско-Высоцкое сельское поселение осуществляющая муниципальную услугу после получения уведомления письменно сообщает о дате проведения контроля.

4.4.5. Контроль за соблюдением и исполнением должностными лицами положений административного регламента муниципальной услуги со стороны граждан и их объединений, организаций осуществляется в не приемный для посетителей день.

Проверка производится в присутствии заместителя главы администрации, непосредственно курирующего деятельность отдела.

4.4.6. Результаты контроля оформляются в виде акта, который направляется адрес местной администрации МО Русско-Высоцкое сельское поселение.

4.5. Контроль соблюдения специалистами МФЦ последовательности действий, определенных административными процедурами осуществляется директорами МФЦ.

Контроль за соблюдением требований настоящего Административного регламента в части, касающейся участия МФЦ в предоставлении муниципальной услуги, осуществляется Комитетом экономического развития и инвестиционной деятельности Ленинградской области.

V. ДОСУДЕБНЫЙ (ВНЕСУДЕБНЫЙ) ПОРЯДОК ОБЖАЛОВАНИЯ РЕШЕНИЙ И ДЕЙСТВИЙ (БЕЗДЕЙСТВИЯ) ОРГАНА, ПРЕДОСТАВЛЯЮЩЕГО МУНИЦИПАЛЬНУЮ УСЛУГУ, А ТАКЖЕ ДОЛЖНОСТНЫХ ЛИЦ МУНИЦИПАЛЬНЫХ СЛУЖАЩИХ.

5.1. Досудебный (внесудебный) порядок обжалования решений и действий (бездействия) органа местного самоуправления, предоставляющего муниципальную услугу, а также должностных лиц, муниципальных служащих.

5.1.1. Заявители имеют право на обжалование решений и действий (бездействия) органа, предоставляющего муниципальную услугу, должностных лиц органа, предоставляющего муниципальную услугу, муниципальных служащих в досудебном (внесудебном) порядке.

5.1.2. Заявитель вправе обратиться с жалобой в письменной форме на бумажном носителе или в электронном форме.

5.1.3. При обращении заявителя в письменной форме на бумажном носителе или в электронной форме срок рассмотрения жалобы не должен превышать 15 дней с момента регистрации жалобы в установленном порядке.

5.1.4. Заявитель в своем письменном обращении в обязательном порядке указывает - наименование органа, предоставляющего муниципальную услугу, должностного лица органа, предоставляющего муниципальную услугу, или муниципального служащего, решения и действия (бездействие) которых обжалуются

- фамилию, имя, отчество, сведения о месте жительства заявителя, номер телефона, адрес электронной почты (при наличии) и почтовый адрес, по которому должен быть направлен ответ или уведомление о переадресации обращения,

- сведения об обжалуемых решениях и действиях (бездействии) органа, предоставляющего муниципальную услугу, должностного лица органа, предоставляющего муниципальную услугу, или муниципального служащего;

- доводы, на основании которых заявитель не согласен с обжалуемыми решениями и действиями (бездействием).

- ставит личную подпись и дату.

5.1.5. Заявитель в своем обращении, направленном в электронном виде по следующим адресам:

- в электронную приемную: www.russko-vys.ru

- на электронную почту администрации: russ@komfin.ru

- в обязательном порядке указывает свою фамилию, имя, отчество, адрес электронной почты, по которому направляется ответ.

Дополнительно в обращении могут быть указаны иные сведения, которые заявитель считает необходимым сообщить.

В случае необходимости в подтверждение своих доводов заявитель прилагает к письменному обращению документы и материалы либо их копии.

5.1.6. По результатам рассмотрения обращения руководителем Исполнителя принимается решение об удовлетворении либо об отказе в удовлетворении требований заявителя.

5.1.7. Письменный ответ или ответ в электронном виде, содержащий результаты рассмотрения обращения, направляется заявителю.

5.1.8. При получении письменного обращения или обращения в электронном виде, в котором содержатся нецензурные либо оскорбительные выражения, угрозы жизни, здоровью и имуществу должностного лица, а также членов его семьи, руководитель Исполнителя вправе оставить обращение без ответа по существу поставленных в нем вопросов.

В случае если в письменном обращении или обращении в электронном виде, не указаны фамилия, имя, отчество гражданина, направившего обращение, и (для письменного обращения) почтовый адрес, по которому должен быть направлен ответ, ответ на обращение не дается.

В случае если текст письменного обращения или обращения в электронном виде, не поддается прочтению, ответ на обращение не дается, о чем сообщается заявителю, направившему обращение, если его фамилия и почтовый адрес поддаются прочтению.

В случае если в письменном обращении или в обращении в электронном виде, содержится вопрос, на который заявителю многократно давались письменные ответы или ответы в электронном виде, по существу в связи с ранее направляемыми обращениями, и при этом в обращении не приводятся новые доводы или обстоятельства, должностное лицо вправе принять решение о безосновательности очередного обращения и прекращении переписки с заявителем по данному вопросу. О данном решении уведомляется заявитель, направивший обращение.

5.1.9. Заявители могут сообщить о нарушении своих прав и законных интересов, противоправных решениях, действиях или бездействии должностных лиц Исполнителя, нарушении положений административного регламента, некорректном поведении или нарушении служебной этики по номерам телефонов, на портале и по электронному адресу, указанным в пункте 1.5., 1.6. Административного регламента.

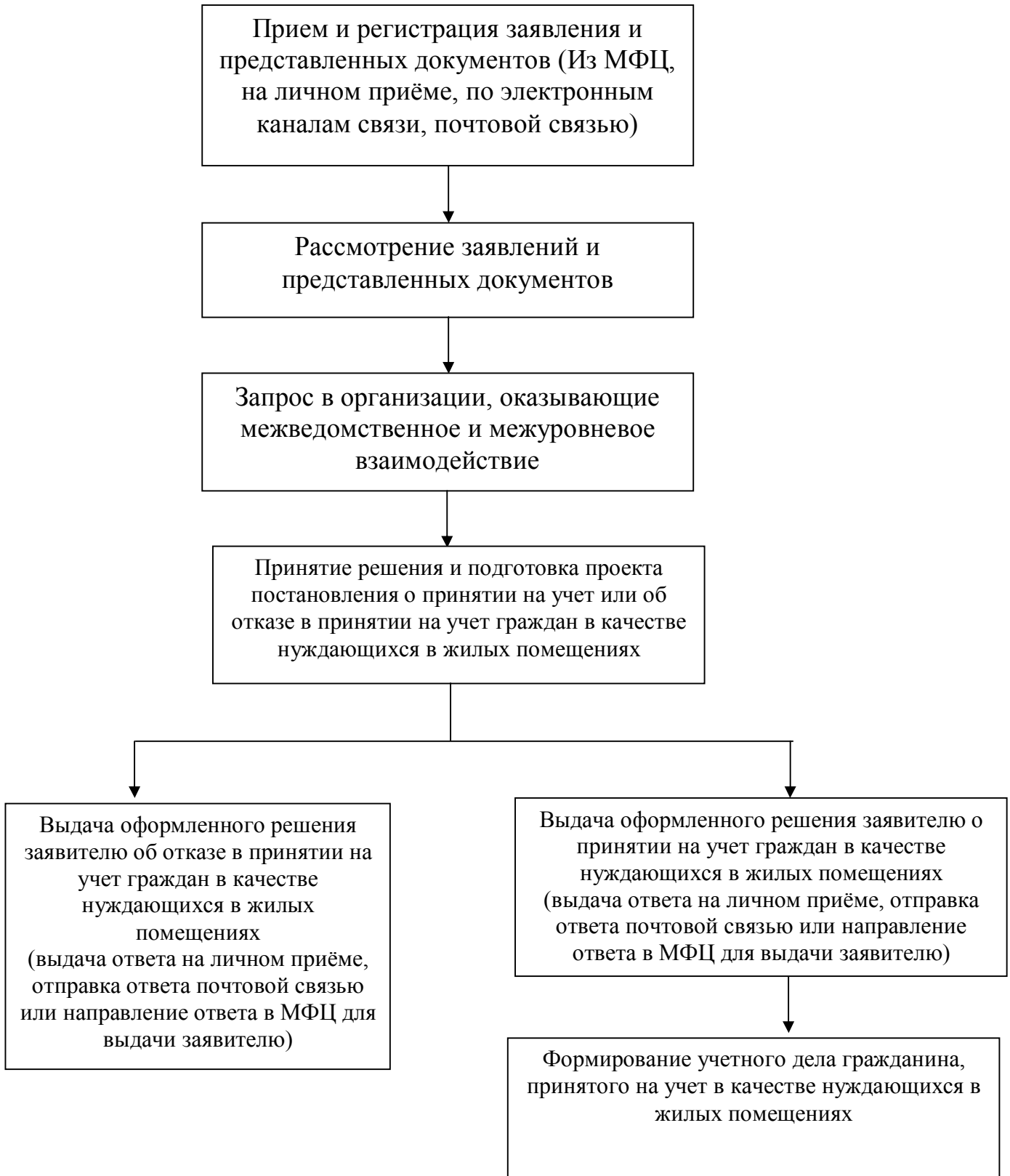
5.1.10. В случае установления в ходе или по результатам рассмотрения жалобы признаков состава административного правонарушения или преступления должностное лицо, наделенное полномочиями по рассмотрению жалоб, незамедлительно направляет имеющиеся материалы в органы прокуратуры.

5.2. Судебное обжалование.

5.2.1. Заявитель вправе обжаловать решение, действия (бездействие) должностного лица, а также принимаемые им решения при предоставлении муниципальной услуги в судебном порядке.

ПРИЛОЖЕНИЕ 1
к административному регламенту

Блок-схема принятия граждан на учет в качестве нуждающихся в жилых помещениях, предоставляемых по договорам социального найма



ПРИЛОЖЕНИЕ № 2

Информация о местах нахождения и графике работы, справочных телефонах и адресах электронной почты МФЦ

№ п/п	Наименование МФЦ	Почтовый адрес	График работы	Адрес электронной почты	Телефон
1	Филиал ГБУ ЛО «МФЦ» «Всеволожский»	188681, Россия, Ленинградская область, д. Новосаратовка, Центр, д.8	С 9.00 до 21.00, ежедневно, без перерыва	mfcvsev@gmail.com	456-18-88
2	Филиал ГБУ ЛО «МФЦ» «Приозерский»	188761, Россия, Ленинградская область, г. Приозерск, ул. Калинина, д. 51	С 9.00 до 21.00, ежедневно, без перерыва	mfcprioze@gmail.com	
3	Филиал ГБУ ЛО «МФЦ» «Госненский»	187002, Россия, Ленинградская область, ул. Советская, д. 9 В	С 9.00 до 21.00, ежедневно, без перерыва	mfcosno@gmail.com	
4	Филиал ГБУ ЛО «МФЦ» «Волосовский»	187002, Россия, Ленинградская область, г. Волосово, ул. Усадьба СХТ, д. 1, лит. А	С 9.00 до 21.00, ежедневно, без перерыва	mfcvolosovo@gmail.com	
5.	Филиал ГБУ ЛО «МФЦ» «Выборгский»	188800, Россия, Ленинградская область, г.Выборг, ул. Вокзальная, д.13	С 9.00 до 21.00, ежедневно, без перерыва	mfcvyborg@gmail.com	
6.	Филиал ГБУ ЛО «МФЦ» «Тихвинский»	187550, Ленинградская область, г.Тихвин, 1микрорайон, д.2	С 9.00 до 21.00, ежедневно, без перерыва		
7.	Филиал ГБУ ЛО «МФЦ» «Лодейнопольский»	187700, Ленинградская область, г.Лодейное Поле, ул. Карла Маркса, дом 36	С 9.00 до 21.00, ежедневно, без перерыва		
8.	ГБУ ЛО «МФЦ»	188641, Россия, Ленинградская область, Всеволожский район, дер.Новосаратовка-центр, д.8. Почтовый адрес: 191311, Россия, Санкт-Петербург, ул. Смольного, д.3, литер А.	пн-чт - с 9.00 до 18.00, пт. - с 9.00 до 17.00, перерыв с 13.00 до 13.48, выходные дни - сб, вс.	mfc-info@lenreg.ru	577-47-30

ПРИЛОЖЕНИЕ № 3
к административному регламенту

Главе администрации муниципального образования

от _____
(фамилия, имя, отчество)

паспорт: _____

проживающего (проживающей) по адресу: _____

телефон _____

Заявление

о принятии на учет граждан в качестве нуждающихся в жилых помещениях,
предоставляемых по договорам социального найма¹

Прошу принять меня с семьей из _____ человек: я,

_____ (перечислить состав семьи и родственные отношения)

на учет в качестве нуждающегося в жилом помещении из жилищного фонда:
социального;

На дату подписания настоящего заявления на учете граждан в качестве нуждающихся в жилых помещениях, предоставляемых по договорам социального найма, я и члены моей семьи не состоим.

Члены семьи:

Супруг (супруга) _____
(фамилия, имя, отчество, год рождения)

паспортные данные: _____
(серия и номер паспорта, наименование органа,

_____ выдавшего паспорт, дата выдачи, код подразделения)

зарегистрирован (зарегистрирована) по адресу: _____

Дети:

1) _____
(фамилия, имя, отчество, год рождения)

паспорт (свидетельство о рождении): _____
(серия и номер, наименование органа,

_____ Подпись заявителя³

¹ Отметка о принятии заявления с приложениями делается лицом, осуществляющим прием документов.

выдавшего паспорт (свидетельство о рождении), дата выдачи)
зарегистрирован (зарегистрирована) по адресу: _____

2) _____

(фамилия, имя, отчество, год рождения)
паспорт (свидетельство о рождении): _____
(серия и номер, наименование органа,

выдавшего паспорт (свидетельство о рождении), дата выдачи)
зарегистрирован (зарегистрирована) по адресу: _____

3) _____

(фамилия, имя, отчество, год рождения)
паспорт (свидетельство о рождении): _____
(серия и номер, наименование органа,

выдавшего паспорт (свидетельство о рождении), дата выдачи)
зарегистрирован (зарегистрирована) по адресу: _____

4) _____

(фамилия, имя, отчество, год рождения)
паспорт (свидетельство о рождении): _____
(серия и номер, наименование органа,

выдавшего паспорт (свидетельство о рождении), дата выдачи)
зарегистрирован (зарегистрирована) по адресу: _____

5) _____

(фамилия, имя, отчество, год рождения)
паспорт (свидетельство о рождении): _____
(серия и номер, наименование органа,

выдавшего паспорт (свидетельство о рождении), дата выдачи)
зарегистрирован (зарегистрирована) по адресу: _____

Кроме того, со мной проживают иные члены семьи:

1) _____

(степень родства, фамилия, имя, отчество, год рождения)
паспорт данные: _____
(серия и номер паспорта, наименование органа, выдавшего паспорт,

дата выдачи, код подразделения)
зарегистрирован (зарегистрирована) по адресу: _____

2) _____

(степень родства, фамилия, имя, отчество, год рождения)
паспорт данные: _____
(серия и номер паспорта, наименование органа, выдавшего паспорт,

дата выдачи, код подразделения)
Подпись заявителя³ _____

зарегистрирован (зарегистрирована) по адресу: _____

3) _____
(степень родства, фамилия, имя, отчество, год рождения)
паспорт данные: _____
(серия и номер паспорта, наименование органа, выдавшего паспорт,

дата выдачи, код подразделения)
зарегистрирован (зарегистрирована) по адресу: _____

Гражданско-правовых сделок с жилыми помещениями за последние пять лет я и члены моей семьи не производили/производили (нужное подчеркнуть):
если производили, то какие именно: _____

Я, члены моей семьи относимся/не относимся (нужное подчеркнуть) к следующим категориям граждан, имеющих право на обеспечение жилыми помещениями вне очереди:

- к гражданам, жилые помещения которых признаны в установленном порядке непригодными для проживания и ремонту или реконструкции не подлежат;
- к гражданам, страдающим тяжелыми формами хронических заболеваний, дающих право на получение жилых помещений вне очереди согласно перечню, установленному Правительством Российской Федерации.

Я и члены моей семьи даем согласие на проверку указанных в заявлении сведений и на запрос необходимых для рассмотрения заявления документов.

Я и члены моей семьи предупреждены, что в случае принятия нас на учет мы будем обязаны при изменении указанных в заявлении сведений в десятидневный срок информировать о них в письменной форме жилищные органы по месту учета.

Я и члены моей семьи предупреждены, что в случае выявления сведений, не соответствующих указанным в заявлении и приложенных документах, послуживших основанием для принятия на учет, мы будем сняты с учета в установленном законом порядке.

Уведомление о постановке на учет в качестве нуждающихся в жилых помещениях, предоставляемых по договорам социального найма, либо об отказе в постановке на учет прошу выдать мне на руки/направить по почте² (нужное подчеркнуть).

Подпись заявителя:

(фамилия, имя, отчество) _____
(подпись)
" ____ " _____ 20 ____ года

Подписи совершеннолетних членов семьи:

(фамилия, имя, отчество) _____
(подпись)
" ____ " _____ 20 ____ года

(фамилия, имя, отчество) _____
(подпись)
" ____ " _____ 20 ____ года

Подпись заявителя³ _____

(фамилия, имя, отчество) _____
(подпись)
" ____ " _____ 20 ____ года

² В случае отправки уведомления по почте заявитель прилагает к заявлению почтовый конверт с маркой с указанием обратного адреса.

_____ (фамилия, имя, отчество)
" ____ " _____ 20 ____ года

_____ (подпись)

_____ (фамилия, имя, отчество)
" ____ " _____ 20 ____ года

_____ (подпись)

К заявлению прилагаются следующие документы:

1. _____
(наименование и номер документа, кем и когда выдан)
2. _____
(наименование и номер документа, кем и когда выдан)
3. _____
(наименование и номер документа, кем и когда выдан)
4. _____
(наименование и номер документа, кем и когда выдан)
5. _____
(наименование и номер документа, кем и когда выдан)
6. _____
(наименование и номер документа, кем и когда выдан)
7. _____
(наименование и номер документа, кем и когда выдан)
8. _____
(наименование и номер документа, кем и когда выдан)
9. _____
(наименование и номер документа, кем и когда выдан)
10. _____
(наименование и номер документа, кем и когда выдан)
11. _____
(наименование и номер документа, кем и когда выдан)
12. _____
(наименование и номер документа, кем и когда выдан)
13. _____
(наименование и номер документа, кем и когда выдан)
14. _____
(наименование и номер документа, кем и когда выдан)
15. _____
(наименование и номер документа, кем и когда выдан)

Дата принятия заявления " ____ " _____ 20 ____ года

Номер в книге регистрации заявлений граждан о принятии на учет в качестве нуждающихся в жилых помещениях, предоставляемых по договору социального найма ____ .

Заявителю выдана расписка в получении заявления и прилагаемых копий документов.

_____ (должность)

_____ (подпись)

_____ (фамилия, имя, отчество)

(Место печати) Подпись заявителя³ _____

³ Подпись заявителя проставляется на каждом листе заявления.

ПРИЛОЖЕНИЕ № 4
к административному регламенту

Главе администрации
муниципального образования

от _____
(фамилия, имя, отчество)

паспорт: _____

проживающего (проживающей) по адресу: _____

_____ телефон

ЗАЯВЛЕНИЕ

Прошу признать меня и членов моей семьи малоимущими в целях принятия на учет в качестве нуждающихся в жилых помещениях, предоставляемых по договорам социального найма.

На дату подписания настоящего заявления на учете в качестве нуждающихся в жилых помещениях, предоставляемых по договорам социального найма, я и члены моей семьи не состоим.

Сведения о составе семьи:

№ п/п	Фамилия, имя, отчество членов семьи	Родственные отношения	Адрес регистрации по месту жительства	Отношение к работе, учебе	Паспортные данные (серия и номер, кем, когда выдан)
1.					

Сведения о доходе семьи и составе принадлежащего ей имущества, подлежащего налогообложению, прилагаются.

Я и члены моей семьи предупреждены об ответственности, предусмотренной законодательством, за представление недостоверных сведений, а так же о том, что при изменении в указанных сведениях о доходе семьи и составе принадлежащего ей имущества мы будем обязаны в десятидневный срок информировать о них в письменной форме жилищные органы по месту учета.

Даем согласие на проведение проверки представленных сведений.

С Перечнем видов доходов, а так же имущества, учитываемых при отнесении граждан к малоимущим в целях принятия на учет нуждающихся в жилых помещениях, предоставляемых по договорам социального найма, ознакомлены.

Подпись заявителя

_____ (фамилия, имя, отчество)

_____ (подпись)

« ____ » _____ 200_ года

Подписи совершеннолетних членов семьи:

(фамилия, имя, отчество)

(подпись)

« ____ » _____ 200_ года

(фамилия, имя, отчество)

(подпись)

« ____ » _____ 200_ года

(фамилия, имя, отчество)

(подпись)

« ____ » _____ 200_ года

к заявлению граждан о признании
малоимущими**Сведения о доходах семьи**

Сообщаю, что я _____ и члены моей семьи за расчетный период, равный двум календарным годам предшествующим месяцу подачи заявления о постановке на учет для предоставления жилых помещений муниципального жилищного фонда по договорам социального найма с целью признания меня малоимущим, имел (а) следующий доход:

1) Все предусмотренные системой оплаты труда выплаты, учитываемые при расчете среднего заработка в соответствии с Постановлением Правительства Российской Федерации от 11 апреля 2003 г. N 213 "Об особенностях порядка исчисления средней заработной платы".

2) Средний заработок, сохраняемый в случаях, предусмотренных трудовым законодательством.

3) Компенсация, выплачиваемая государственным органом или общественным объединением за время исполнения государственных или общественных обязанностей.

4) Выходное пособие, выплачиваемое при увольнении, компенсация при выходе в отставку, заработная плата, сохраняемая на период трудоустройства при увольнении в связи с ликвидацией организации, сокращением численности или штата работников.

№ п/п	Кем получен доход	Вид дохода	Сумма дохода (руб.)	Название, № документа, на основании которого указан доход

5) Социальные выплаты из бюджетов всех уровней, государственных внебюджетных фондов и других источников, к которым относятся:

- пенсии, компенсационные выплаты (кроме компенсационных выплат неработающим трудоспособным лицам, осуществляющим уход за нетрудоспособными гражданами) и дополнительное ежемесячное материальное обеспечение пенсионеров

- ежемесячное пожизненное содержание судей, вышедших в отставку;

- стипендии, выплачиваемые обучающимся в учреждениях начального, среднего и высшего профессионального образования, аспирантам и докторантам, обучающимся с отрывом от производства в аспирантуре и докторантуре при образовательных учреждениях высшего профессионального образования и научно-исследовательских учреждениях, слушателям духовных учебных заведений, а также компенсационные выплаты указанным категориям граждан в период их нахождения в академическом отпуске по медицинским показаниям;

- пособие по безработице, материальная помощь и иные выплаты безработным гражданам, а также стипендия и материальная помощь, выплачиваемая гражданам в период профессиональной подготовки, переподготовки и повышения квалификации по направлению органов службы занятости, выплаты безработным гражданам, принимающим участие в общественных работах, и безработным гражданам, особо нуждающимся в социальной защите, в период их участия во временных работах, а также выплаты несовершеннолетним гражданам в возрасте от 14 до 18 лет в период их участия во временных работах;

- пособие по временной нетрудоспособности, пособие по беременности и родам, а также единовременное пособие женщинам, вставшим на учет в медицинских учреждениях в ранние сроки беременности;
- ежемесячное пособие на ребенка; ежемесячное пособие на период отпуска по уходу за ребенком до достижения им возраста 1,5 лет и ежемесячные компенсационные выплаты гражданам, состоящим в трудовых отношениях на условиях трудового договора и находящимся в отпуске по уходу за ребенком до достижения им 3-летнего возраста;
- ежемесячное пособие супругам военнослужащих, проходящих военную службу по контракту, в период их проживания с супругами в местностях, где они вынуждены не работать или не могут трудоустроиться в связи с отсутствием возможности трудоустройства по специальности и были признаны в установленном порядке безработными, а также в период, когда супруги военнослужащих вынуждены не работать по состоянию здоровья детей, связанному с условиями проживания по месту воинской службы супруга, если по заключению учреждения здравоохранения их дети до достижения возраста 18 лет нуждаются в постороннем уходе;
- ежемесячная компенсационная выплата неработающим женам лиц рядового и начальствующего состава органов внутренних дел Российской Федерации и учреждений уголовно-исполнительной системы в отдаленных гарнизонах и местностях, где отсутствует возможность их трудоустройства;
- ежемесячные страховые выплаты по обязательному социальному страхованию от несчастных случаев на производстве и профессиональных заболеваний;
- надбавки и доплаты ко всем видам выплат, указанных в настоящем подпункте, и иные социальные выплаты, установленные органами государственной власти Российской Федерации, субъектов Российской Федерации, органами местного самоуправления, организациями.

№ п/п	Кем получен доход	Вид дохода	Сумма дохода (руб.)	Название, № документа на основании которого указан доход

б) Доходы от имущества, принадлежащего на праве собственности семье (отдельным ее членам) или одиноко проживающему гражданину, к которым относятся:

- доходы от реализации и сдачи в аренду (наем) недвижимого имущества (земельных участков, домов, квартир, дач, гаражей), транспортных и иных механических средств, средств переработки и хранения продуктов;
- доходы от реализации плодов и продукции личного подсобного хозяйства (многолетних насаждений, огородной продукции, продукционных и демонстрационных животных, птицы, пушных зверей, пчел, рыбы);

№ п/п	Кем получен доход	Вид дохода	Сумма дохода (руб.)	Название, № документа на основании которого указан доход

7) Другие доходы семьи или одиноко проживающего гражданина, в которые включаются:

- денежное довольствие военнослужащих, сотрудников органов внутренних дел Российской Федерации, учреждений и органов уголовно-исполнительной системы,

таможенных органов Российской Федерации и других органов правоохранительной службы, а также дополнительные выплаты, носящие постоянный характер, и продовольственное обеспечение (денежная компенсация взамен продовольственного пайка), установленные законодательством Российской Федерации;

- единовременное пособие при увольнении с военной службы, из органов внутренних дел Российской Федерации, учреждений и органов уголовно-исполнительной системы, таможенных органов Российской Федерации, других органов правоохранительной службы;

- оплата работ по договорам, заключаемым в соответствии с гражданским законодательством Российской Федерации;

- материальная помощь, оказываемая работодателями своим работникам, в том числе бывшим, уволившимся в связи с выходом на пенсию по инвалидности или по возрасту;

- авторские вознаграждения, получаемые в соответствии с законодательством Российской Федерации об авторском праве и смежных правах, в том числе по авторским договорам наследования;

- доходы от занятий предпринимательской деятельностью, включая доходы, полученные в результате деятельности крестьянского (фермерского) хозяйства, в том числе хозяйства без образования юридического лица;

- доходы по акциям и другие доходы от участия в управлении собственностью организации;

- алименты, получаемые членами семьи;

- проценты по банковским вкладам;

- наследуемые и подаренные денежные средства;

- денежные эквиваленты полученных членами семьи льгот и социальных гарантий, установленных органами государственной власти Российской Федерации, субъектов Российской Федерации, органами местного самоуправления, организациями.

№ п/п	Кем получен доход	Вид дохода	Сумма дохода (руб.)	Название, № документа на основании которого указан доход

8) Доходы, полученные от реализации продукции личного подсобного хозяйства, учитываются в соответствии с величинами нормативов чистого дохода в стоимостном выражении от реализации полученной в личном подсобном хозяйстве сельскохозяйственной продукции на текущий календарный год, утверждаемых Правительством Ленинградской области:

№ п/п	Кем получен доход	Вид дохода	Сумма дохода (руб.)	Название, № документа на основании которого указан доход

Примечание:

1. Доходы, сведения о которых предоставлены заявителем, учитываются в полном объеме до вычета налогов и сборов в соответствии с законодательством Российской Федерации.

2. Не включаются в доходы граждан следующие выплаты:

- единовременные страховые выплаты, производимые в возмещение ущерба, причиненного жизни и здоровью человека, его личному имуществу и имуществу,

находящемуся в общей собственности членов его семьи, а также ежемесячные суммы, связанные с дополнительными расходами на медицинскую, социальную и профессиональную реабилитацию в соответствии с решением учреждения государственной службы медико-социальной экспертизы,

- компенсации материальных затрат, выплачиваемые безработным гражданам в связи с направлением на работу (обучение) в другую местность по предложению органов службы занятости в соответствии с Законом Российской Федерации от 19 апреля 1991 года 1032-1 "О занятости населения в Российской Федерации",
- пособия на погребение, выплачиваемые в соответствии с Федеральным законом от 12 января 1996 года № 8-ФЗ "О погребении и похоронном деле",
- ежегодные компенсации и разовые (единовременные) пособия, предоставляемые различным категориям граждан в соответствии с федеральными и областными законами.

3. Из дохода семьи гражданина исключаются суммы уплачиваемых алиментов.

Суммарный доход за расчетный период, равный двум календарным годам составляет: _____ (_____) рублей

Прошу исключить из общей суммы дохода моей семьи выплаченные алименты в сумме _____ руб. _____ коп., удерживаемые по _____
(основание для удержания алиментов,

Ф.И.О. лица, в пользу которого производятся удержания)

Иных доходов семья не имеет. Правильность сообщаемых сведений подтверждаю.
С условиями ст.56 Жилищного кодекса РФ ознакомлен (ы).

Дата _____

Подпись заявителя _____

Подписи совершеннолетних членов семьи

к заявлению граждан о признании
малоимущими

Сведения об имуществе семьи

Я, _____, заявляю о стоимости имущества, находящегося в моей собственности и собственности членов моей семьи и подлежащих налогообложению в соответствии с законодательством Российской Федерации за расчетный период, равный двум календарным годам предшествующим году подачи заявления о постановке на учет для предоставления жилых помещений муниципального жилищного фонда по договорам социального найма с целью признания меня малоимущим:

1) Жилые дома, квартиры, дачи, гаражи, садовые домики в садоводческих товариществах и иные строения, помещения и сооружения:

№ п/п	Наименование и местонахождения имущества	Стоимость	Документ подтверждающий право собственности

2) Автомобили, мотоциклы, мотороллеры, автобусы и другие самоходные машины и механизмы на пневматическом и гусеничном ходу, самолеты, вертолеты, теплоходы, яхты, парусные суда, катера, снегоходы, мотосани, моторные лодки, гидроциклы, несамоходные (буксируемые суда) и другие водные и воздушные транспортные средства, зарегистрированные в установленном порядке в соответствии с законодательством РФ:

№ п/п	Наименование имущества	Стоимость	Документ подтверждающий право собственности

3) Земельные участки независимо от территориальной принадлежности, включая земельные участки, занятые строениями и сооружениями, участки, необходимые для их содержания:

№ п/п	Местонахождение, площадь	Стоимость	Документ подтверждающий право собственности

4) Стоимость принадлежащих пакетов акций, а также долей в уставных капиталах хозяйственных обществ:

№ п/п	Наименование имущества	Стоимость	Подтверждающие документы

5) Предметы антиквариата и искусства, ювелирные изделия, бытовые изделия из драгоценных металлов и драгоценных камней и лом таких изделий:

№ п/п	Наименование имущества	Стоимость	Подтверждающие документы

6) Суммы, находящиеся во вкладах в учреждениях банков и других кредитных учреждениях:

№ п/п	Наименование имущества	Стоимость	Подтверждающие документы

7) Паенакопления в жилищно-строительных, гаражно-строительных, дачно-строительных и потребительских кооперативах:

№ п/п	Наименование имущества	Стоимость	подтверждающие документы

8) Валютные ценности и ценные бумаги в их стоимостном выражении:

№ п/п	Наименование имущества	Стоимость	Подтверждающие документы

Примечание:

- стоимость транспортных средств может определяться как организациями, получившими в установленном порядке лицензию на осуществление оценки транспортных средств, так и судебно-экспертными учреждениями органа юстиции;

- стоимость недвижимого имущества, за исключением земельных участков, может определяться как организациями, получившими в установленном порядке лицензию на оценку недвижимости, так и организациями (органами) по учету объектов недвижимого имущества по месту его нахождения;

- стоимость земельных участков может определяться как организациями, получившими в установленном порядке лицензию на оценку земельных участков, так и федеральным органом исполнительной власти, уполномоченным в области кадастра объектов недвижимости, и его территориальными подразделениями;

(п/п 7,8,9 пункта 1 ст.333.25 Налогового кодекса Р.Ф.)

определение стоимости земельных участков в обязательном порядке осуществляется на основании данных о кадастровой стоимости земли, установленной нормативным актом Ленинградской области.

- определение стоимости паенакоплений в жилищных, жилищно-строительных, жилищных накопительных, гаражно-строительных, дачно-строительных и иных потребительских специализированных кооперативах органом местного самоуправления производится на основании сведений, представленных гражданином и заверенных должностными лицами соответствующих кооперативов.

- в случае отчуждения в течение расчетного периода членами семьи или одиноко проживающим гражданином имущества, входящего в перечень имущества, подлежащего налогообложению и учитываемого для признания граждан малоимущими в целях предоставления жилых помещений муниципального жилищного фонда по договорам социального найма, его стоимость учитывается как стоимость имущества, имеющегося в наличии в течение расчетного периода, за исключением случаев отчуждения указанного имущества для оплаты медицинского лечения, дорогостоящих лекарств и ритуальных услуг, подтвержденной соответствующими документами.

(Областной закон № 89-оз от 26 октября 2005 года).

При определении стоимости имущества граждан в целях признания граждан малоимущими и предоставления им по договорам социального найма жилых помещений муниципального жилищного фонда не подлежит учету следующее имущество:

- земельные участки, предоставленные гражданам в собственность для ведения личного подсобного хозяйства, садоводства, огородничества и индивидуального жилищного строительства, площадь которых меньше размера, установленного нормативными правовыми актами органов местного самоуправления для указанных целей;

- весельные лодки, а также моторные лодки с двигателем мощностью менее пяти лошадиных сил;

- один легковой автомобиль, специально оборудованный для использования инвалидами, или автомобиль с мощностью двигателя до 100 лошадиных сил (до 73,55 кВт), полученный (приобретенный) через органы социальной защиты населения в установленном законом порядке и используемый инвалидом;

- имущество, находящееся в розыске, при условии подтверждения данного факта документом, выдаваемым уполномоченным органом государственной власти.

Имущество, признаваемое объектом налогообложения и находящееся в общей долевой собственности нескольких граждан или в общей долевой собственности граждан и юридических лиц, а также имущество, признаваемое объектом налогообложения и находящееся в общей совместной собственности нескольких физических лиц, подлежит учету только в том случае, если в соответствии с законодательством Российской Федерации о налогах и сборах плательщиком налога на указанное имущество является гражданин и(или) члены его семьи.

Суммарная стоимость имущества за расчетный период составляет:

_____ (_____) рублей.

Другого имущества семья не имеет. Правильность сообщаемых сведений подтверждаю, с условиями ст. 56 Жилищного кодекса РФ ознакомлен (ы).

Дата _____

Подпись заявителя _____

Подписи совершеннолетних членов семьи:

Книга
регистрации заявлений граждан о принятии на учет в качестве
нуждающихся в жилых помещениях, предоставляемых
по договорам социального найма

Начата _____

Окончена _____

Номера заявлений: с _____ по _____

Номер по порядку	Дата принятия заявления	Фамилия, имя, отчество гражданина	Паспортные данные гражданина	Адрес постоянного места жительства гражданина	Количество членов семьи гражданина	Решение органа самоуправления о принятии на учет или об отказе в принятии на учет (дата и номер)	Порядковый номер в книге	Сведения о выдаче или направлении гражданину уведомления о принятии на учет или решения об отказе в принятии на учет (дата и номер)
1	2	3	4	5	6	7	8	9

Книга
учета граждан в качестве нуждающихся в жилых помещениях,
предоставляемых по договорам социального найма

Начата _____

Окончена _____

Номера заявлений: с _____ по _____

Номер по порядку	Фамилия, имя, отчество гражданина	Основание и дата постановки на учет	Паспортные данные гражданина	Адрес постоянного места жительства гражданина	Состав семьи гражданина	Наличие у гражданина права на получение жилого помещения вне очереди	Отметка о снятии гражданина с учета	
							основание	наименование, дата и номер решения органа местного самоуправления, отметка о его отправлении либо вручении гражданину
1	2	3	4	5	6	7	8	9