



СОВЕТ ДЕПУТАТОВ
МУНИЦИПАЛЬНОГО ОБРАЗОВАНИЯ
РУССКО-ВЫСОЦКОЕ СЕЛЬСКОЕ ПОСЕЛЕНИЕ
ЛОМОНОСОВСКОГО МУНИЦИПАЛЬНОГО РАЙОНА
ЛЕНИНГРАДСКОЙ ОБЛАСТИ
третьего созыва

Р Е Ш Е Н И Е

от «17» февраля 2016 года

№10

**Об утверждении отчета о деятельности Главы
муниципального образования, деятельности Совета
депутатов и деятельности Местной администрации
муниципального образования Русско-Высоцкое
сельское поселение муниципального образования
Ломоносовский муниципальный район за 2015 год**

В соответствии со статьей 14 Федерального закона от 6 октября 2003 года № 131-ФЗ «Об общих принципах организации местного самоуправления в Российской Федерации», Устава муниципального образования Русско-Высоцкое сельское поселение и на основании протокола публичных слушаний от 17.02.2016, Совет депутатов МО Русско-Высоцкое сельское поселение **решил:**

1. Утвердить отчет о деятельности Главы муниципального образования, деятельности Совета депутатов и деятельности местной администрации муниципального образования Русско-Высоцкое сельское поселение муниципального образования Ломоносовский муниципальный район за 2015 год, согласно Приложению 1.

2. На основании протокола публичных слушаний деятельность Главы муниципального образования, Совета депутатов и местной администрации муниципального образования Русско-Высоцкое сельское поселение муниципального образования Ломоносовский муниципальный район за 2015 год оценить удовлетворительно.

3. Настоящее решение вступает в силу с момента опубликования (обнародования.)

4. Подлежит обнародованию на официальном сайте муниципального образования Русско-Высоцкое сельское поселение в сети «Интернет».

**Глава муниципального образования
Русско-Высоцкое сельское поселение**

Волкова Л.И.

Добрый вечер!

Уважаемые односельчане! Гости!

(желающим, в связи с продолжающейся эпидемией гриппа предлагаем использовать медицинские маски)

Вашему вниманию предлагается отчет о проделанной работе за 2015 год, исполнении бюджета и исполнении полномочий по решению вопросов местного значения поселения в рамках 131 Федерального закона «Об общих принципах организации местного самоуправления в РФ». *(Отчет сопровождается показом слайдов)*

Администрация МО Русско-Высоцкое сельское поселение в структуре администрации Ломоносовского района является исполнительным органом местного самоуправления. Свою работу осуществляет на основе Конституции РФ, Бюджетного, Налогового кодексов РФ, 131-ФЗ «Об общих принципах организации местного самоуправления в РФ», Устава поселения, Положения о местной администрации и других нормативно-правовых документов. Все материалы отчета будут опубликованы на сайте.

Статьей 28 Устава установлено, что глава поселения исполняет полномочия председателя совета депутатов и возглавляет местную администрацию поселения, является главой местной администрации. Поэтому отчитываюсь за двух глав.

Миссию Русско-Высоцкого сельского поселения можно сформулировать так – территория комфортного проживания, труда и отдыха поселения, развития бизнеса и привлечение инвестиций.

Главная стратегическая цель МО – повышение уровня социально экономического развития поселения, улучшение качества жизни населения

(наличие рабочих мест и достойной заработной платы, возможность реализации своих профессиональных навыков, возможность пользоваться гарантированными качественными услугами здравоохранения, образования и социального обеспечения, наличие и доступность услуг в сфере отдыха и досуга, обеспечение нормальных условий для рождения и воспитания детей, высокое качество окружающей среды).

Геральдическим советом при Президенте РФ зарегистрированы официальные символы поселения герб, флаг.

Территория расположена в юго-восточной части Ломоносовского района. С севера граничит с Ропшинским, с востока с Лаголовским, с запада с Кипенским поселениями, с юга с Гатчинским районом. На территории поселения рек и озер нет, разве что берет начало Безимянный ручей, впадающий в речку Стрелку. В округе расположены парки и леса Ломоносовского парк - лесхоза.

Развитие села ограничено с северной стороны, расположенной территорией птицефабрики, с южной – автомагистралью и особо ценными землями с/х назначения, с западной и восточной стороны – землями лесного фонда и землями совхоза «Красносельский».

Санитарно-защитная зона от птицефабрики - в северном, западном направлении 1000 м, в восточном, южном 80м. В районе размещения пометохранилища в северном, восточном и западном направлениях от пометохранилища 1000м, в южном направлении 550м. Отсюда предусмотренные генеральным планом возможные зоны функциональной застройки: то есть промышленная зона – где возможна организация индустриальной зоны для размещения предприятий 4-5 классов опасности.

Территория поселения удобна за счет наличия неиспользованных территорий, непригодных для развития с/х хозяйства; близости федеральной трассы; наличие

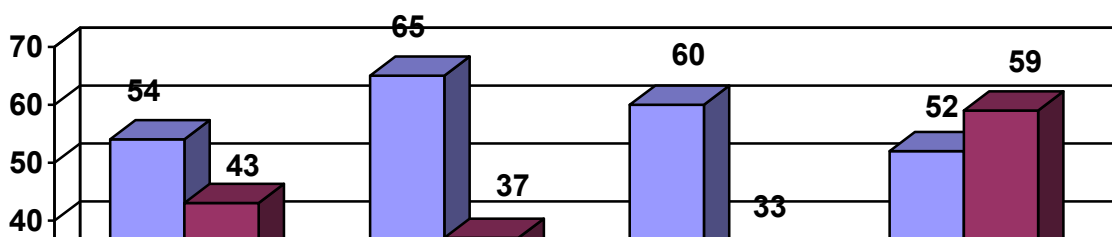
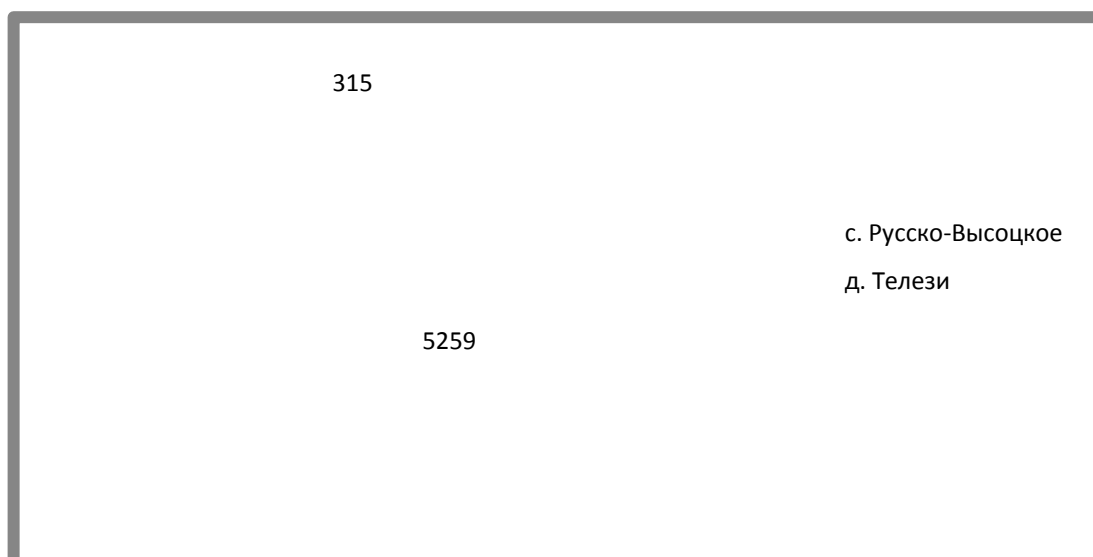
трудовых ресурсов в непосредственной близости; возможности развития инженерной инфраструктуры.

Площадь земель в границах населенных пунктов, в т.ч.: 255,15 с. Русско-Высоцкое 151,00 д. Телези 104,15; Площадь земель сельскохозяйственного назначения 929,73. Площадь земель промышленности, энергетики, транспорта, связи, радиовещания, телевидения, информатики, земель для обеспечения космической деятельности, земель обороны, безопасности и земель иного специального назначения 62,50; Площадь земель лесного фонда 658,53

В состав поселения входят два населенных пункта :

село Русско-Высоцкое, деревня Телези. Численность населения 5574 человек (в селе Русско-Высоцком – 5259, д. Телези – 315 человек

Трудоспособного населения – 3 789 человек, пенсионеров 827 человек; 958 детей и подростков. Официально на нашей территории зарегистрирована 21 многодетная семья). Процентное отношение детей выше, чем пожилых – то есть считается поселение перспективным. К 2030 году в соответствии с генеральным планом планируется около 12 000 жителей.



В 2015 году в поселении родилось 52 ребенка, умерло – 59 человек. Мужчин 24 человека, женщин 35 человек, трудоспособных 10 человек, пенсионного возраста 49.

Впервые за четыре года в поселении показатели рождаемости ниже показателей смертности.

Возрастной состав школьников - 506 человек, детского дошкольного населения 394 человека.

Штатная численность и структура администрации, которая в структуре администрации района является исполнительным органом местного самоуправления и составляет 12 человек.

- 9 единиц – должности, отнесенные к должностям муниципальной службы;
- 2 единицы – должности, не отнесенные к должностям муниципальной службы.

1 единица – выборная муниципальная должность – глава

- **заместитель главы администрации - Бырдин Алексей Иванович** – Основное направление - благоустройство, ЖКХ, подготовка и участие в адресных целевых программах, в отсутствие главы поселения исполняет его обязанности.

- **начальник сектора – Батуренко Елена Васильевна**, главный бухгалтер – финансово-экономическое, плановое направления деятельности.

- **начальник канцелярии – Солонникова Елена Сергеевна** – нотариат, делопроизводство, архив, кадры, торги. Приступила к исполнению обязанностей с ноября 2015 года. До этого ее обязанности исполняла специалист 2 категории Терентьева Ольга Сергеевна.

- **главный специалист – Герсанов Олег Анатольевич** архитектура, землепользование.

- **Чихачева Наталья Сергеевна** - ведущий специалист по социальным вопросам;

- **Сидько Дмитрий Вадимович** - специалист по первичному воинскому учету;

- **бухгалтер - Дубровская Галина Михайловна.**

- **специалист 1 категории - Михеева Анастасия Александровна**, ведет работу с гражданами, нуждающимися в улучшении жилищных условий, приватизации, работу по предпринимателям, ведет по хозяйственный и кадастровый учет.

- **Специалист по хозяйственным вопросам и ЖКХ - Ладинский Григорий Сергеевич.**

Распределение работников производится по группам должностей муниципальной службы, соответствует квалификационным требованиям, предъявляемым законодательством.

В структуре администрации находится библиотека:

1. зав.библиотекой - Неводчикова Галина Тимофеевна
2. библиотекарь - Тюрина Анна Семеновна;
3. *уборщица сельской библиотеки – 0,5 ед.*

Распределение работников производится по группам должностей муниципальной службы, соответствует квалификационным требованиям, предъявляемым законодательством.

Все специалисты с высшим образованием. Коллектив квалифицированный, работоспособный и перспективный. За 2015 год оформлено 123 договора подряда и возмездного оказания услуг.

В течение года ежеквартально на совете депутатов администрация отчитывалась о численности муниципальных служащих и о затратах на их содержание, об исполнении бюджета. Служащие повышали свою квалификацию и участвовали в семинарах 7 раз.

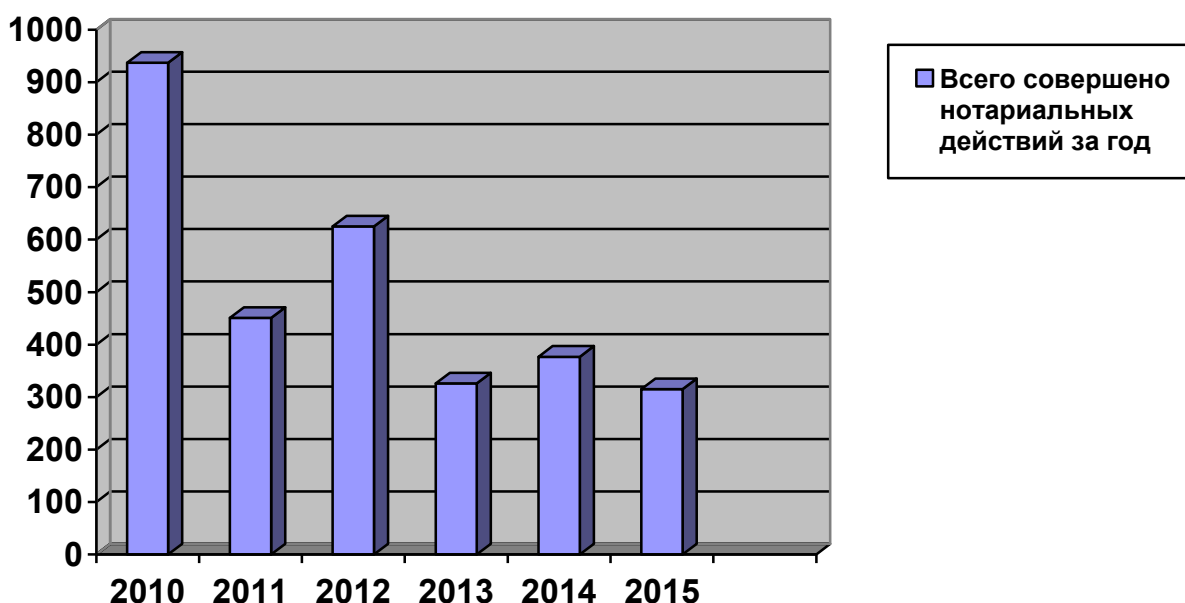
В 2015 году оформлялись и утверждались описи дел постоянного хранения, дел по личному составу. По номенклатурам администрации заведено 72 дела, Совета депутатов 26 дел. Проводились заседания экспертных комиссий при необходимости передачи дел в Архив.

В регистр НПА в Минюст (сокращение нормативно-правовые акты) передано 117 документов.

Осуществлялся прием населения по вопросу совершения нотариальных действий. Нотариальные услуги населению оказывают 2 специалиста. За отчетный период совершено 315 нотариальных действий, дано 1010 консультаций, еженедельно отправляется отчет о проведенных нотариальных действиях в Нотариальную палату Ленинградской области

КОЛИЧЕСТВО СОВЕРШЕННЫХ НОТАРИАЛЬНЫХ ДЕЙСТВИЙ С РАЗБИВКОЙ ПО ГОДАМ

Всего совершено нотариальных действий-



Утверждена программа противодействия коррупции на 2013 - 2015 годы, чему уделяется особое внимание, и особый спрос. Во исполнение программы:

- утвержден реестр муниципальных служащих
- в целях исключения и профилактики проявлений коррупционного характера утверждена «Памятка муниципального служащего местной администрации МО Русско-Высоцкое сельское поселение».
- сформирован кадровый резерв на 2015 год.

Во исполнение Муниципальной программы противодействия коррупции в муниципальном образовании Русско-Высоцкое сельское поселение муниципального образования Ломоносовский муниципальный район Ленинградской области на 2013 - 2015 годы в начале 2015 года на заседании комиссии (протокол № 1 от 06.02.2015 г.) был сформирован комиссией и утвержден главой МО Русско-Высоцкое сельское поселение

план работы комиссии по противодействию коррупции в органах местного самоуправления МО Русско-Высоцкое сельское поселение,

- Принято и размещено на официальном сайте постановление местной администрации об утверждении плана-графика размещения заказов на поставки товаров, выполнение работ, оказание услуг на 2015 год;
- распоряжением местной администрации утвержден график проведения аттестации муниципальных служащих в 2015 году. В 2015 году аттестацию прошел один муниципальный служащий;
- принято и размещено на официальном сайте постановление местной администрации об утверждении Положения о предоставлении гражданами, претендующими на замещение должностей муниципальной службы МО Русско-Высоцкое сельское поселение, и муниципальными служащими МО Русско-Высоцкое сельское поселение сведений о доходах, расходах, об имуществе и обязательствах имущественного характера их супругов, и несовершеннолетних детей и признании утратившими силу некоторых нормативно-правовых актов местной администрации МО Русско-Высоцкое сельское поселение;
- принято и размещено на официальном сайте постановление местной администрации об утверждении памятки муниципальному служащему местной администрации;
- принято и размещено на официальном сайте решение Совета депутатов о внесении изменений в Положение о Комиссии по предупреждению и противодействию коррупции в МО Русско-Высоцкое сельское поселение ;
- принят и размещен на официальном сайте административный регламент предоставления муниципальной услуги по выдаче разрешений на ввод объектов в эксплуатацию;
- принят и размещен на официальном сайте административный регламент предоставления муниципальной услуги по присвоению (изменению) адресов объектам адресации;
- принят и размещен на официальном сайте административный регламент предоставления муниципальной услуги по выдаче градостроительных планов земельных участков;
- принят и размещен на официальном сайте административный регламент предоставления муниципальной услуги по выдаче разрешений на строительство;
- принято решение Совета депутатов «О принятии порядка подготовки, внесения, рассмотрения, принятия, регистрации, хранения, обнародования муниципальных нормативных правовых актов совета депутатов муниципального образования Русско-Высоцкое сельское поселение»;
- принят и размещен на официальном сайте административный регламент по приему заявлений и выдаче документов о согласовании переустройства и (или) перепланировки помещения;
- принят и размещен на официальном сайте административный регламент по предоставлению юридическим и физическим лицам в аренду земельных участков;
- принят и размещен на официальном сайте административный регламент по принятию граждан на учет в качестве нуждающихся в жилых помещениях, предоставляемых по договорам социального найма;
- принят и размещен на официальном сайте административный регламент по утверждению схемы расположения земельного участка на кадастровом плане или кадастровой карте соответствующей территории»

- принят и размещен на официальном сайте административный регламент по предоставлению юридическим и физическим лицам в собственность за плату земельных участков;
- принят и размещен на официальном сайте административный регламент по предоставлению в безвозмездное срочное пользование земельных участков, государственная собственность на которые не разграничена и находящихся в муниципальной собственности, юридическим лицам
- принят и размещен на официальном сайте административный регламент по предоставлению земельных участков, находящихся в собственности МО Русско-Высоцкое сельское поселение в собственность (за плату/бесплатно), аренду, безвозмездное пользование, постоянное (бессрочное) пользование, без проведения торгов;
- принято постановление местной администрации от 26.11.2015 № 137 «Об утверждении Перечня муниципальных услуг, предоставляемых местной администрацией через Государственное бюджетное учреждение Ленинградской области "Многофункциональный центр предоставления государственных и муниципальных услуг"»;
- принят и размещен на официальном сайте административный регламент по признанию жилого помещения пригодным (непригодным) для проживания, многоквартирного дома аварийным и подлежащим сносу или реконструкции;
- принято постановление местной администрации об утверждении состава и Положения о порядке работы комиссии по соблюдению требований к служебному поведению муниципальных служащих и урегулированию конфликта интересов в местной администрации;
- принято постановление местной администрации об утверждении Положения о проведении аттестации муниципальных служащих местной администрации;
- принято постановление местной администрации об утверждении Порядка работы аттестационной комиссии при проведении аттестации и квалификационных экзаменов муниципальных служащих местной администрации;
- принято постановление местной администрации о внесении изменений в Положение о проверке достоверности и полноты сведений о доходах, об имуществе и обязательствах имущественного характера, предоставляемых гражданами, претендующими на замещение должностей муниципальной службы, включенных в соответствующий перечень, и муниципальными служащими, замещающими указанные должности, достоверности и полноты сведений, предоставляемых гражданами при поступлении на муниципальную службу в соответствии с нормативными правовыми актами Российской Федерации, соблюдения муниципальными служащими ограничений и запретов, требований о предотвращении или об урегулировании конфликта интересов, исполнения ими обязанностей, установленных Федеральным законом от 25.12.2008 года № 273-ФЗ «О противодействии коррупции» и другими нормативными правовыми актами Российской Федерации;
- принято решение Совета депутатов об утверждении ежемесячных надбавок к должностному окладу в соответствии с присвоенным муниципальному служащему классным чином;
- принято решение Совета депутатов об утверждении Положения о порядке присвоения и сохранения классных чинов муниципальным служащим местной администрации и Положения о порядке сдачи квалификационного экзамена муниципальными служащими;
- принято решение Совета депутатов об утверждении порядка предоставления информации, подлежащей включению в регистр муниципальных нормативных правовых актов Ленинградской области;

- принято постановление местной администрации об утверждении требований к порядку разработки и принятия правовых актов о нормировании в сфере закупок, содержанию указанных актов и обеспечению их исполнения для муниципальных нужд МО Русско-Высоцкое сельское поселение;
- принято постановление местной администрации о порядке проведения мониторинга правоприменения муниципальных нормативных правовых актов местной администрации
- принято решение Совета депутатов о внесении изменений в Положение о главе МО Русско-Высоцкое сельское поселение.

За период с января по декабрь 2015 г. Советом депутатов и местной администрацией при взаимодействии с Прокуратурой района рассмотрено и проверено более 337 проектов и принятых НПА.

По предложенным Прокуратурой проектам модельных актов были приняты 5 НПА, также были получены: 3 информационных письма; 29 запросов; 8 представлений; 5 протестов; мы в рабочем режиме общались.

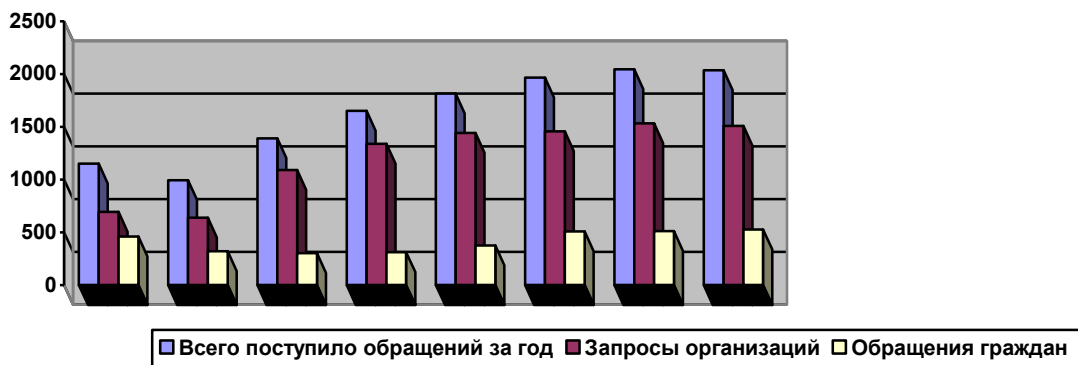
Функционирует дополнительный канал связи для приема обращений граждан путем создания раздела «Интернет-приемная» на официальном сайте, который постоянно технически обновляется, поступило 9 обращений, на блог главы поселения на Леноблинформ - 51. Обращаются, граждане из других регионов. Мы всегда готовы к конструктивному диалогу. Продолжаем сотрудничать с новым блогом района Ломоносовпортал.

На нашем официальном сайте размещаются нормативно правовая документация, новости, фотоальбомы, исторические справки и другая информация. Кроме ТОО решения, связанные с бюджетом, финансовой деятельностью, обязательно публикуются в газете «Ломоносовский районный вестник». В 2016 году тираж газеты будет значительно увеличен.

За отчетный период непосредственно в адрес администрации поступили и прошли регистрацию 2035 обращений, из них:

- 1509 запроса организаций (в том числе информация для сведения);
- 526 обращений граждан

КОЛИЧЕСТВО ПОСТУПИВШИХ В ОРГАНЫ МЕСТНОГО САМОУПРАВЛЕНИЯ МО РУССКО-ВЫСОЦКОЕ СЕЛЬСКОЕ ПОСЕЛЕНИЕ ЗАПРОСОВ И ОБРАЩЕНИЙ ГРАЖДАН С РАЗБИВКОЙ ПО ГОДАМ



По диаграмме видна активность жителей и организаций по обращениям .Увеличилось

количество обращений граждан в связи с принятием административных регламентов. В рабочем порядке, мы вносили изменения в Устав поселения, участвовали в судебных процессах, в основном по вступлению в наследство, по спорным земельным вопросам.

В соответствии с 44-ФЗ «О размещении заказов на поставки товаров, выполнения работ, оказания услуг для государственных и муниципальных нужд» оформлены, размещены документы и проведены:

5 аукционов в электронной форме:

На выполнение работ:

- ремонт а/д общего пользования местного значения - ул. Павлика Филимонова
- с. Русско-Высоцкое и ремонт проезда к дворовым территориям многоквартирных домов 6,7,8,10 с.Русско-Высоцкое (вдоль МКД № 5);
- ремонт проезда к дворовой территории многоквартирного дома № 5 с.Русско-Высоцкое;
- ремонт асфальтобетонного покрытия площади у здания бани - дом № 19А в с.Русско-Высоцкое;
 - ремонт автомобильной дороги общего пользования местного значения – ул. Липовая аллея в д.Телези
- по устройству пешеходной дорожки от дома № 3 до дома №5 и у дома № 26 в селе Русско-Высоцкое

1 конкурс:

На выполнение работ:

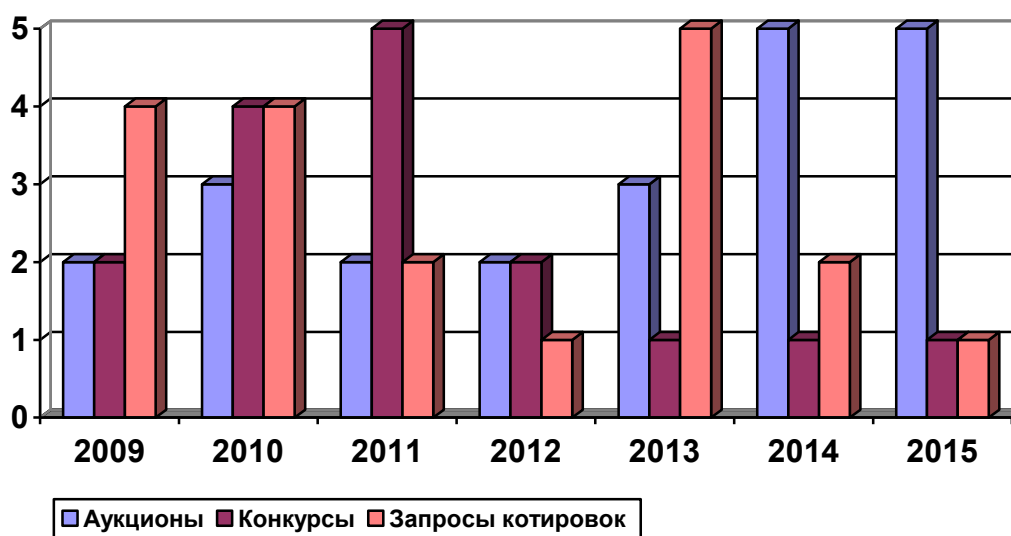
- по разработке ПСД для обеспечения земельных участков, предоставляемых по 105-ОЗ инженерной инфраструктурой

1 запрос котировок:

На выполнение работ:

- по проектированию и монтажу узла учета тепловой энергии и горячего водоснабжения Дом Культуры

КОЛИЧЕСТВО РАЗМЕЩЕННЫХ МЕСТНОЙ АДМИНИСТРАЦИЕЙ МО РУССКО-ВЫСОЦКОЕ СЕЛЬСКОЕ ПОСЕЛЕНИЕ МУНИЦИПАЛЬНЫХ ЗАКАЗОВ С РАЗБИВКОЙ ПО ГОДАМ



На территории поселения проживают граждане, пользующиеся мерами социальной поддержки. В основном это пожилые люди, которым требуется постоянная забота и внимание.

Среди них:

- 1 - участник Великой Отечественной войны, (Алешанов Иван Васильевич)

- 21 - труженика тыла
- 30 - несовершеннолетний узник
- 9 - жителей блокадного Ленинграда
- 396 - ветеранов труда, 21 участник боевых действий
- 9 - пострадавших от политических репрессий
- 3 - участника ликвидации аварии в Чернобыле.

Оказывалась социально-правовая помощь в оформлении льгот и пособий, подготовка необходимой документации, единовременная социальная помощь по заявлению одиноко проживающих граждан. Оформлена льготная подписка на газеты и журналы для ветеранов. Оказана материальная помощь опекуну ребенка, оказавшегося в трудной ситуации и одиноко проживающему малообеспеченному пенсионеру.

На территории поселения расположен **детский сад № 29 «Сказка»** с приоритетным направлением – экологическое образование на 250 мест. Посещает его 245 детей, 11 групп. Заведующая Е.М.Непомнящая, и 42 сотрудника. Очереди в группы ясельного раннего возраста есть.

Русско-Высоцкой средней общеобразовательной школе, обучаются 478 учеников, трудятся 61 сотрудник: 42 педагога, 19 технических работников, два заслуженных учителя РФ – директор школы Куликов А.М – почетный житель Ломоносовского района. и завуч Потемкина В.И. – депутаты уже нескольких созывов. В школе организован исторический музей села Русско-Высоцкое, необходимы средства на его поддержку. Ведется воспитательная и просветительская работа с детьми и родителями. Ежегодно подготавливаются медалисты, в 2015 году также 6 золотых медалиста.

детская школа искусств – Занимаются 151 ученик, по классам фортепьяно, баяна, гитары, хореографическое искусство, хоровое пение, ИЗО. Работает 21 сотрудник. Директор Друнина Нина Игоревна. Школа прилично оснащена. На концертах ребята очень достойно выступают и хорошо подготовлены и красиво одеты.

На территории находится **участковая больница**, которая обслуживает жителей Кипенского, Ропшинского, Лаголюбовского, Аннинское и Виллозского поселения. Заведующий врач-хирург депутат третьего созыва Моисеенко Дмитрий Сергеевич. Функционирует амбулаторно-поликлиническая служба. 48 человек персонала и служба скорой помощи. Мощность 100-150 посещений в смену. Больница очень нуждается в ремонте, оборудовании. 7 молодых врачей участники программы «Земский доктор». Молодой перспективный коллектив врачей, но тоже очень нуждающийся в жилье и достойном рабочем месте. В 2015 году ходатайствовали о награждении грамотой губернатора Ленинградской области врача-педиатра участковой больницы Яндунен Ольги Ивановны и в Мариинском театре её наградили.

Культура, досуг, спорт, работа с детьми и молодежью

В поселении ведется работа совместно с сектором опеки и попечительства района это:

- оказание помощи в нахождении местожительства несовершеннолетних, посещение неблагополучных семей, составление характеристик и актов жилищно-бытовых условий. Всего семей с детьми находящимися под опекой - 10.

В 2015 году на профилактическом учете в отделе по делам несовершеннолетних состоит 7 несовершеннолетних и 6 неблагополучных семей, родители в которых не выполняют обязанности по воспитанию своих детей. Проведены рейды совместно с инспектором ОДН по организации мероприятий по профилактике правонарушений. Документированы и направлены материалы в отношении подростков и неблагополучных семей на комиссию по делам несовершеннолетних для принятия мер воздействия. Особое внимание уделяется вопросам занятости подростков в возрасте от 14 до 16 лет. Уже не первый год подростки работают по благоустройству поселения. Это работы по покраске оборудования детских площадок, полив саженцев побелка деревьев. Оплата договоров осуществлялась из средств местного бюджета.

На территории продолжает действовать детское движение «Облик». Второй год у нас проводят: Акцию «Свеча 900 дней» ко дню снятия блокады. В центре поселка дети и взрослые выложили из горящих свечей число 900 в память о трагических днях войны. Поздравляют детей инвалидов с Новым годом. На блоге и сайте есть фотоальбомы и информация.

Поэтапно восстанавливаем существующий ДК- Центр культуры и спорта на 450 мест 5000 кв.м. площадью. В 2015 году закончился 2-х годичный контракт по ремонту *внутренних сетей водоснабжения, канализования, электроснабжения, заменены окна на стеклопакеты*, Уже несколько окон расстреляли из мелкашки *Готовимся к* ремонту кровли, косметический ремонт всего здания, ремонт сцены. Подготовлены сметы, которые на данный момент проходят проверку в ЦИНИНСе.

В рамках подпрограммы «Устойчивое развитие сельских территорий Ленинградской области на 2014-2017 годы и на период до 2020 года» запланированный объем инвестиций в основной капитал (Дом культуры) на 2014-2016 годы составляет 14 млн. руб. (в 2014 году - это было 2млн. руб. В 2015 году -3,750 млн.руб , в 2016-планируется более 7млн. 368 руб) Безусловно, этого не достаточно для полноценного функционирования Д/К, но ищем отработываем все варианты.

В местном бюджете средства на софинансирование предусмотрены. Спортивный зал уже может функционировать, мы на свой страх и риск проводили соревнования но необходимо зарегистрировать Д/К, как юридическое лицо, необходим директор, худ. Рук есть Ольга Евгеньевна.

Д/К необходим поселению, очень хотелось бы сделать ремонт побыстрее, предпринимает все от нас зависящее. Несмотря ни на что на территории развиваются такие виды спорта как: хоккей, футбол, баскетбол, волейбол. В 2015 году проводились спортивно-массовые и оздоровительные мероприятия. Мы участвовали в районном туристическом слете. Ежегодно проходит традиционный Турнир на кубок Главы по киокусинкай-каратэ-до, посвященный освобождению села от фашистских захватчиков и 24 января в спортивном зале на кубок главы ко дню прорыва блокады прошли соревнования. 150 детей участников из 6 районов. Организатор - федерация борьбы и инструктор по спорту Румянцев Павел, у которого тренируется более 43 детей из Р-В. Дети являются призерами многих соревнований области и РФ.

В течение года проводилась работа по подготовке стадиона для проведения тренировок и игр футбольной команды. Наши спортсмены участвовали в соревнованиях: первенства района по футболу и первенство ЛО по дзю-до среди юношей до 15 лет - Рыльцин Степан - 1-е место.

Не первую зиму бесплатно работает ледовый каток (хоккейная коробка), жители с удовольствием катаются на коньках и играют в хоккей, всегда много народа. В библиотеке числится более 14 тыс. единиц хранения, (*посещений 8547, (выдано 18688 книг и журналов)*), записано 1021 читателей. Комплектование фонда ведётся из местного бюджета.

На данный момент библиотека является культурным, просветительским и информационным центром в селе. Продолжает функционировать клуб пожилого человека «Огонёк». Прошло несколько вечеров отдыха. Праздники проходят на позитиве в тёплой, почти «домашней» обстановке.

В течение всего года, ежемесячно работали тематические выставки, посвящённые знаменательным датам и праздникам. На елке для неорганизованных детей присутствовало 30 детей, все получили подарки. Традиционно проводится конкурс чтецов «Героический подвиг Ленинграда». Участвовало 40 чтецов. Лучшие участники получили грамоты главы поселения и гостинцы.

Открыты удаленные рабочие места МФЦ по предоставлению муниципальных (государственных) услуг комитета социальной защиты населению, то есть за справками предоставляемыми комитетом не надо ехать в Ломоносов.

На нашей территории два военно-мемориальных объекта по данным ГИОП, Федеральный памятник воинам 2 Ударной Арии 42 армии, в память ликвидации блокады Ленинграда в январе 1944 года № 1327 от 30.08.1960 Региональный памятник ДОТ на рубеже обороны в 1941 г. (№ 189 от 16.05.1988 года.) В 2015 году мы готовились и провели празднование посвященные 70- летию Победы.

На территории работают четыре интернет-провайдера, есть возможность пользоваться услугами высокоскоростного интернета и цифрового телевидения на конкурентной основе, призываем их к порядку пользования помещениями, УК проводит их инвентаризацию.

В поселении работают 33 организация малого бизнеса, в том числе 6 фермерских хозяйств.

Сведения об организациях, находящихся на территории МО Русско-Высоцкое сельское поселение

таблица 3

Наименование	Основной вид деятельности	Число работающих (чел.)	Адрес ,телефон
ИП Климова Иинн7807002143	Розничная торговля	7	Русско-Высоцкое у дома № 20 Тел. 70-438 ,сот.8-911-989-39-96
Магазин от птицефабрики	Розничная торговля	2	Русско- Высоцкая птицефабрика
ООО «Венеция-МК» Иинн7805445830	Кондитерское Производство , оптовая торговля	10	с.Русско-Высоцкое Тел 77-798(8-911-952-23-43)
ООО «На Трассе» Иинн4720001975	Разборка машин	1	д. Телези д20 тел.8-812-973-79-00
ООО «Киришавтосервис» Иинн780016802	Продажа хранение ГСМ	10	с.Русско-Высоцкое д1а тел.326-32-84 код812
ИП Алимова Иинн472000031801	Розничная торговля	8	село Русско-Высоцкое д. 19а здание бани сот.921-300-07-71
ИП Евлашкина Иинн472000064490	Розничная торговля	1	Русско-Высоцкое магазин, д 9б Тел 78-685 сот.911-981-98-53
ИП Колобков Иинн472000012573	Розничная торговля	4	Русско-Высоцкое Магазин 70-435
ИП Кочетков Иинн472000150982	Розничная торговля	3	Русско-Высоцкое, д 9в Магазин –продукты
ИП Колобкова Иинн472000012573	Ремонт машин и стоянка	2	Русско-Высоцкое 70-435
ИП Мамедов Иинн780700408701	База	1	Русско-Высоцкое д4 Тел 77-383
ИП Скурихин Иинн472000022758	Розничная Торговля	8	Русско-Высоцкое, д 18а тел.8-921-748-04-62
ИП Федотова	Парикмахерская	1	Русско-Высоцкое д5
Гаврилов Кафе Иинн4720022728	Розничная	6	Д.Телези, д 13а т.77-661 сот.911-288-58-81
ООО «Мастер» Иинн4720021040	Розничная торговля (стройматериалы)	2	д..Телези д 1 т.77-966 305-34-07
ИП Саванович Федор	Услуги	4	Д.Телези д 13 т.77-056

<i>Васильевич</i>			
<i>Гаврилов магазин Инн4720022728</i>	<i>Автотовары</i>	<i>1</i>	<i>д. Телези, д 13 т.77-661</i>
<i>Громов Александр Иванович</i>	<i>пилорама</i>	<i>4</i>	<i>с. Русско-Высоцкое тел 8-906-270-21-23</i>
<i>Сотникова Ольга Александровна</i>	<i>рынок</i>	<i>15</i>	<i>с. Русско-Высоцкое тел.8-911-101-54-50</i>
<i>Домаскина Татьяна Николаевна</i>	<i>Розничная торговля</i>	<i>4</i>	<i>д. Телези и рынок с .Русско-Высоцкое</i>
<i>ООО «Спринт» Инн4720025246</i>	<i>Розничная торговля материалами</i>	<i>8</i>	<i>д. Телези Кингисепское шоссе д1 тел.8911-98-96-319,Дмитрий</i>
<i>Чугунова Елена Сергеевна</i>	<i>Розничная торговля печи ,камины</i>	<i>2</i>	<i>д.Телези д2 тел.8-911-929-12-59</i>
<i>ООО «Агроторг»</i>	<i>Розничная торговля</i>	<i>18</i>	<i>Русско-Высоцкое д25а</i>
<i>ООО «Ломоносов РСЗ» (Магнит) Инн 7819301290</i>	<i>Розничная торговля</i>	<i>18</i>	<i>с. Русско-Высоцкое д. 18б</i>
<i>ИП Юртаева</i>	<i>Розничная торговля одежда</i>	<i>3</i>	<i>с. Русско-Высоцкое д9 а Тел.8909-586-94-48</i>
<i>ЗАО «Русско-Высоцкое- Связь»</i>	<i>Консервный цех</i>	<i>92</i>	<i>с. Русско-Высоцкое, дорога на Южный птицекомплекс, д 1</i>
<i>ИП Кувалдина</i>	<i>Розничная торговля Зоотовары</i>	<i>2</i>	<i>с. Русско-Высоцкое, здание птицефабрики</i>
<i>Смирнов Юрий Дмитриевич</i>	<i>ЛПХ пчеловодство</i>	<i>1</i>	<i>МО Русско-Высоцкое с.п., с. Русско-Высоцкое, д. 105</i>
<i>Прохоров Иван Иванович</i>	<i>ЛПХ пчеловодство</i>	<i>1</i>	<i>МО Русско-Высоцкое с.п. д. Телези, д. 33А</i>
<i>Саванович Федор Васильевич</i>	<i>ЛПХ пчеловодство</i>	<i>1</i>	<i>МО Русско-Высоцкое с.п. д. Телези, д. 17</i>
<i>Козлова Нелли Ильинична</i>	<i>КФХ</i>	<i>1</i>	<i>МО Русско-Высоцкое с.п., с. Русско-Высоцкое, квартал 1, д. 1-Б</i>
<i>Ферстер Галина Федоровна</i>	<i>КФХ</i>	<i>1</i>	<i>МО Русско-Высоцкое с.п., у д. Русско-Высоцкое, квартал 1, рабочий участок 4, уч. II тел 8- 911-777-89-95</i>

В основном сеть торговых предпринимателей и сетевых магазинов «Магнит», «Пятерочка». Малый и средний бизнес в поселении составляют 230 человек. Общая численность жителей занятых в экономике поселения 917 человек. Продолжала действовать программа «Развития и поддержки малого и среднего предпринимательства на территории поселения». Утверждена схема размещения нестационарных торговых

объектов, расположенных на земельных участках, в зданиях, строениях и сооружениях, находящихся на территории поселения. В итоге функционирующие социальные объекты в поселении это - участковая больница, две аптеки, в поликлинике в основном льготные лекарства, почта, сберкасса, газовая служба, кафе, парикмахерские, сеть сетевых магазинов. Высокая степень конкуренции со стороны крупных торговых центров, находящихся на территории Санкт-Петербурга, а это в 7 км от нас сдерживает развитие предпринимателей и затрудняет работу небольших предприятий поселения; (слайды). Продолжаем благоустройство торговой зоны, установлены ограждения, спланирована территория, второй год на площадке устанавливаем красивую искусственную елку, берегли её от вандалов всем миром – но много игрушек растащили и разбили. Также благодарю предпринимателей, которые участвовали в жизни поселения: депутата О.А.Сотникову за помощь к подготовке к 9 мая и Л.А.Кочеткову по организации новогодних подарков. Предприниматель Мамедов, помогал техникой с землей для планировки территории и клумб в поселке, пиротехникой на 9 мая. ООО «Стройудача», как всегда помогла с краской для окраски детских площадок, и инвентарем для уборки территории и чистки катка, лампами всем большое спасибо. За арендатором бани, остались большие долги по аренде, есть обременение, тяжело идет процесс – чисто юридическая работа. Перед нами стоит задача по восстановлению работы бани и приведении здания в порядок.

В собственности МО находится здание Д/К, здание администрации, помещение занятые библиотекой и почтой, здание бани, помещение в 17 доме, две квартиры 6/63 и 7/4. Технические и кадастровые паспорта на объекты получены – в настоящий момент некоторые документы находятся на регистрации. Получено свидетельство о регистрации на квартиру в доме 6/63 по решению суда её, как маневренный фонд предоставили одинокому пенсионеру, ранее проживающему в нежилом доме на скважине, принадлежащему птицефабрике. Во второй квартире живут многодетная семья Кукушкиных – погорельцы.

За 2015 год приватизировано жителями 16 квартир из них 2 комнаты в коммунальных квартирах.

Регистрация граждан вставших на учет в качестве, нуждающихся в улучшении жилищных условий, осуществляется администрацией поселения. На учете состоит 44 человека, из них 10 очередников на земельные участки. По 105-оз – состоит 94 очередника, в том числе 6 ветеранов боевых действий, уже оформлено 19 участков для многодетных семей,. Всего по проекту планировки нами спланировано 135 участков. минус (котлован и неудачные участки), с 1-го января земля отошла в район и далее все вопросы с земельными участками будут решаться на уровне района. У кого есть вопросы по земле можно задать их после отчета Ахату Раджабовичу Гасанову. Одно из направлений, по которому можно улучшить свои жилищные условия это участие в программах:

- в рамках реализации Федеральной целевой Программы «Устойчивое развитие сельских территорий на 2014-2017 года и на период до 2020 года », в 2015 году в комитет по строительству Ленинградской области была подана и принята одна заявка на молодого специалиста, для представления субсидии на мероприятия по улучшению жилищных условий на территории МО Русско-Высоцкое сельское поселение.

Неоднократно, уже не первый год упорно и официально предлагаем освободившееся помещение аптеки площадью 130 кв.м. для расширения сбербанка, а помещение сбербанка, мы с этим вопросом обращались в КУМИ район, в область предоставить участковому – не выдают проездные карточки в соседних поселениях и у нас в сберкассе очень большие очереди, люди стоят на улице, негде присесть. Руководство сбербанка не отвечает на наши письма, решений по расширению не принимает. Очень жаль, пока Тупик, но мы не теряем надежды.

На территории поселения крупное градообразующее сельскохозяйственное предприятие – «Русско-Высоцкая птицефабрика», но правильнее пока ещё было. Продолжается

процедура банкротства, введено внешнее управление. В настоящее время на предприятии появился новый хозяин, начинается пока незначительная производственная деятельность, набираются кадры. На территории птицефабрики также работают два арендатора: один производит инкубационное яйцо и цыплят, в штате около 150 работников. Второе, около 120 работников занимается переработкой мяса-птицы. Непосредственно на двух производствах Р-В жителей занято около 150 человек. Очень надеемся на восстановление фабрики и её былой славы.

Нами подана заявка на участие в программе по развитию с/х ЛО на 2013-2020 годы «Поддержка борьбы с борщевиком Сосновского», ждем документы.

Экономическое развитие муниципального образования.

Утверждена «Концепция социально-экономического развития поселения до 2020 года», являющаяся документом стратегического планирования и устанавливающая приоритетные цели и задачи деятельности органов местного самоуправления по решению проблем экономики и социальной сферы поселения. Продолжаем работать. Программа разработана на основе анализа географического и пространственного положения, существующего социально-экономического положения, является основой для формирования и реализации социально-экономической и бюджетной политики, муниципальных программ развития поселения на среднесрочную и долгосрочную перспективу.

В целом эффект от реализации Концепции социально-экономического развития поселения до 2020 года выразится в трех основных компонентах:

- *экономический эффект – в виде роста объемов промышленного производства, оборота потребительского рынка,*
- *в том числе:*
 - *увеличение объема отгруженных промышленных товаров собственного производства, работ и услуг в 2,2 раза, увеличению оборота розничной торговли в 1,4 раза*
- *социальный – в виде роста реальных доходов населения и снижения уровня бедности, улучшения демографической ситуации, наращивания мощности социальной инфраструктуры,*
- *в том числе:*
 - *роста среднемесячной заработной платы работников по крупным и средним предприятиям и работников, занятых в малом бизнесе в 1,9 раза и 2,5 раза соответственно, увеличению рождаемости в 1,6 раза*
 - *увеличение численности врачей и среднего медицинского персонала*
- *бюджетный – в виде роста бюджетной обеспеченности поселения и роста собственных доходов в бюджет поселения,*
- *в том числе:*
 - *роста бюджетной обеспеченности поселения (собственные доходы поселения в расчете на одного жителя) более чем в 10 раз к 2020 году, роста собственных доходов местного бюджета более чем в 10 раз.*

Главная цель концепции добиться, чтобы «Русско-Высоцкое стало – территорией комфортного проживания, труда и отдыха населения и привлечения инвестиций.

Генеральное планирование. Архитектура. Землепользование.

Перспективы развития поселения связаны с зонированием территории, изменением назначения земель, введением новых производственных объектов, развитием субъектов малого предпринимательства, развитием многоэтажного и малоэтажного домостроения.

В поселении утвержден Генеральный план и приняты Правила Землепользования и застройки – это основные документы, на основании которых ведется любая деятельность предприятий, частных граждан, муниципалитета и прочих субъектов права в отношении с

землей – выдача и получение разрешений на строительство, предоставление градостроительных планов земельных участков, разработка проектов планировки территорий и прочее.

Генеральным планом на территории выделяется несколько площадок под жилищное строительство - Центром развития жилищного строительства будет с. Русско-Высоцкое.

На ближайшие годы в Южной части села планировалось строительство комплекса многоквартирной средне-этажной застройки, общей площадью 108 тыс.кв.м. (если сейчас поселок – 90,2 тыс. кв.м).

Общий объём нового жилищного строительства МО Русско-Высоцкое сельское поселение составит 225 120 м²:

121 480 м² на первую очередь (из них 13 480 м² – индивидуальная застройка, 108 000 м² – среднеэтажная и многоэтажная многоквартирная застройка) и 103 640 м² на расчётный срок (индивидуальная застройка).

По итогам генерального планирования в поселении обозначилось около 51 га (+20га промышленной арендуемой в черте населенного пункта) промышленных земель, 4 категории, попадающие в санитарные зоны птицефабрики и пометного хранилища, появилась перспектива развития поселения, привлечение инвесторов, о чем предоставлена информация в район для включения данных земель в инвестиционный паспорт района и области.

Внесены изменения в закон о границах № 32-оз от 15.06.2010г с изменениями № 85-оз от 04.08.2015г, где данная территория, включая Финно-Высоцкое и пометохранилище, отнесена к Русско-Высоцкому поселению).

В архитектурном отделе администрации подготовлено более 90 справок о домовладениях и земельных участках, выдавались ходатайства, издано 128 постановлений, велась рабочая переписка со службами, комитетами, отправлено более 200 писем, выписок. Выдано 30 градостроительных планов земельных участков для строительства, 31 разрешение на строительство - это в основном на индивидуальные жилые дома и 1 разрешение на ввод в эксплуатацию блок-модульной котельной.

В 2015 году нами проведены публичные слушания: по предоставлению условно-разрешенного вида использования земельного участка ООО «ЖилЭкономСтрой». В 2014 году было начато строительство многоквартирного жилого дома, но в прошлом году стройку заморозили. Петротрест банкрот. Были проблемы с охраной, подростки лазили по кранам и недостроенному дому. Местная администрация трижды обращалась к застройщику и в правоохранительные органы. Сейчас застройщик демонтировал краны. Судьба дома непонятна.

Закончены суды по ТСЖ «Татьянина усадьба» по незаконно захваченной земле под дорогу, очень настойчиво судится председатель ТСЖ (предположительно на деньги жителей) уже есть кассационное решение третьей инстанции, судебное решение федерального арбитражного суда, председатель ТСЖ выпросила отсрочку исполнения на полгода. Но замучила нас жалобами в высокие инстанции по различным вопросам.

Общая протяженность дорожной сети федерального, регионального и местного значения в границах поселения составляет 26,6 км.

Автомобильная дорожная сеть по поселению представлена:

Трассой федерального значения Таллинским шоссе - дорога Санкт-Петербург - Нарва

Регионального значения: Подъезд к п/ф Русско-Высоцкая от автодороги Кр.село – Анташи и подъезд от автодороги Санкт-Петербург-Нарва к п/ф Русско-Высоцкая.

Ближайшая железнодорожная станция (Тайцы) расположена на расстоянии 6 км. Дорожная сеть местного значения это 22 улицы 14 внутридворовых проездов к домам.

Транспортные услуги обеспечены – 5 автобусными маршрутами

(484, 481, 632, 650,б, 637). По маршрутам: Санкт-Петербург - Русско-Высоцкое – Кипень № 484, Санкт-Петербург - Русско-Высоцкое – Ропша № 481. Маршрутное такси № 632, № 650Б, № 484. Автобус маршрут в г.Ломоносов- № 653.

Совместными усилиями с жителями добиваемся нормальной работы пассажирского транспорта. Неоднократные обращения местной администрации об организации кольца маршруток в с.Русско-Высоцкое пока не реализованы, однако перевозчик поменял автобусы на более вместительные

К сильным сторонам транспортной инфраструктуры относятся:

- В поселении функционирует разветвленная маршрутная сеть пассажироперевозок.
- Поселение обладает значительным транспортно-транзитным потенциалом благодаря своей близости к автомобильной дороге федерального значения Санкт-Петербург – Нарва;

К слабым сторонам можно отнести:

- Неравномерное распределение сети внутри поселковых автодорог с твердым покрытием (11,45 км) по территории;
- Остаются дороги, нуждающихся в ремонте и реконструкции. Кстати чистили дорогу от снега и трактор убрал лежачих полицейских у школы – держим на контроле.

По расширению Таллиннского шоссе, оно будет четырех полосным, работы идут полным ходом вы все видите.

Приложение 5

Перечень дорог

№ п/п	Наименование	Протяженность, км	Тип покрытия
село Русско-Высоцкое			
1	ул. Таллинская	1,44	щебеночное
2	ул. Павлика Филимонова	1,52	щебеночное
3	пер. Школьный	0,26	щебеночное
4	пер. Парковый	0,41	щебеночное
5	пер. Хвойный	0,14	щебеночное
6	Проезд от улицы Павлика Филимонова до переулка Парковый	0,27	щебеночное
7	От автомобильной дороги СПб-Нарва до подъезда к домам 22, 23 в селе Русско-Высоцкое	0,58	Бетонные дорожные плиты
Всего по с. Русско-Высоцкое:		4,62	
деревня Телези			
1	ул. Гатчинская	0,3	щебеночное
2	ул. Земская	0,4	щебеночное
3	ул. Ломоносовская	0,7	щебеночное
4	ул. Зеленая	0,6	щебеночное
5	ул. Звездная	0,5	щебеночное
6	Липовая аллея	0,41	щебеночное

7	пер. Лесной	0,23	щебеночное
8	пер. Можайский	0,42	щебеночное
9	ул. Полевая	0,94	щебеночное
10	ул. Парковая	0,55	щебеночное
11	ул. Сосновая	0,44	щебеночное
12	Проезд от Липовой аллеи до пожарного водоема д. Телези	0,25	щебеночное
13	ул. Цветочная	0,24	щебеночное
14	Проезд от автомобильной дороги Нарва до улицы Полевая	0,33	щебеночное
15	Проезд от автомобильной дороги СПб-Нарва до подъезда к деревне Телези от автодороги Анташи – Красное село	0,4	асфальтовое
Всего по д. Телези:		6,71	
Итого по поселению:		11,33	

Перечень внутридворовых проездов

№ п/п	Наименование	Протяженность, км	Тип покрытия
село Русско-Высоцкое			
1	Проезд к домам 1, 2, 3	0,13	асфальтовое
2	Проезд к дому 5	0,21	асфальтовое
3	Проезд к домам 6, 7, 8, 10	0,41	асфальтовое
4	Проезд к дому 9	0,205	асфальтовое
5	Проезд к домам 11, 12, 13	0,24	асфальтовое
6	Проезд к дому 14	0,24	асфальтовое
7	Проезд к домам 15, 19	0,27	асфальтовое
8	Проезд к домам 16, 18, 26	0,26	асфальтовое
9	Проезд к дому 24	0,21	асфальтовое
10	Проезд к дому 25	0,14	асфальтовое
11	Проезд к домам 17, 20	0,28	асфальтовое
12	Проезд к домам 22, 23	0,48	асфальтовое
13	Проезд к дому 27	0,11	асфальтовое
14	Проезд к домам 21, 28	0,245	асфальтовое
Всего по с. Русско-Высоцкое:		3,43	

ИТОГО

14,76

Результатом совместной работы с Комитетом по дорожному хозяйству стало включение нас в Адресную программу ремонта центральных региональных дорог у нас остался съезд с дороги Красное село - Анташи на деревню Телези и освещение региональных дорог и передать на баланс дорожным службам, как того требует законодатель.

Есть проблемы с пешеходными переходами через региональную дорогу. В 2015 году установили дополнительные сигналы на пешеходных переходах у школы и больницы. Но недостаточно. Есть письменный ответ КДХ, что работа по организации пешеходных переходов как того требуют нормативы будет продолжена в 2016 году,

прежде всего у школы

В рамках реализации мероприятий программы Ленинградской области "Развитие автомобильных дорог Ленинградской области" в поселении в 2015 году было отремонтировано

2 220 кв.м асфальтового покрытия это 2-а проезда у МКД № 5 и проезд у бани, 1. 140 кв.м. щебеночного основания дорожного полотна ул. Павлика Филимонова и на 1070 кв.м по ул.Липовая аллея в д. Телези уложена асфальтобетонная крошка. Подана заявка для участия в программе в 2016 году. Получение субсидий областного бюджета невозможно без оформленных технических и кадастровых паспортов на дороги, кропотливой работы - поэтому, поэтапно работаем и готовим необходимую документацию. Сделаем все дороги. Думаю всем понятно, что ремонт проездов и дорог одна из наших первоочередных задач.

Жилищный фонд поселения – Многоэтажный жилой фонд 26 домов, 1688 квартир, 90,2 тыс. кв.м., также частный сектор – 337 дома., (в деревне Телези – 217 домов, Русско-Высоцкое – 120 домов). Ветхого и аварийного жилого фонда нет.

Администрация, в рамках своей компетенции и полномочий, очень внимательно и с максимальной отдачей подходит к содержанию МКД поселения. Участие в 6 этапах в программах капитального ремонта в рамках 185 –ФЗ привлекло инвестиций более 36млн. В 2015 году наше поселение, своевременно подготовило необходимую документацию и также является участником новой региональной программы капитального ремонта общего имущества в МКД, расположенных на территории Ленинградской области на 2014-2043 годы.

В 2015 году участниками данной программы стали следующие МКД с.Русско-Высоцкое на общую сумму 11,4 млн.руб.:

МКД № 1 и №2 – выполнены проекты на ремонт внутридомовых сетей электроснабжения;

МКД № 5 – выполнен ремонт кровли и ремонт подвальных помещений;

МКД № 6 – выполнен ремонт кровли и ремонт фасада с заменой окон в местах общего пользования на пластиковые окна;

МКД № 7 –ремонт фасада с заменой окон в местах общего пользования на пластиковые окна;

МКД № 8 - выполнен ремонт кровли и ремонт подвальных помещений и отмостки;

МКД № 10 – ремонт подвальных помещений и отмостки.

законодательство в жилищной сфере возлагает бремя содержания МКД на собственников жилья, в связи с чем хотелось бы что бы наши жители более активно и ответственно включались в решение вопросов по содержанию своих домов. С этой целью в 2015 году администрация в очередной раз предлагала бесплатное обучение по вопросам ЖКХ и управления МКД председателям и членам Советов МКД, инициативным гражданам, участвуют единицы. Перспектива до 2043 года «откапиталить» все многоквартирные дома поселения.

В связи с проводимой процедурой банкротства ООО «ЛР ТЭК», местной администрацией, как крупнейшим собственником жилых помещений в 25 МКД были инициированы собрания по смене управляющей компании. Процедура проведена в строгом соответствии с нормами жилищного законодательства, в результате чего выбрана новая УК ООО «Жилкомгарант», выбор которой, впоследствии поддержали собственники МКД № 26. Генеральный директор проведет свой отчет перед жителями как положено, в марте в первом квартале, о чем сообщат, отмечу лишь, что:

1. На сегодняшний день УК ООО «Жилкомгарант» выполняет взятые на себя обязательства перед администрацией касательно порядка на мусорных площадках; контроля перерасчета за отопление в 9 МКД, платежки свои видели все наверное перерасчет от 50 до 190 руб/с м2. В зависимости от дома

2. По итогам работы за год мы все вместе будем принимать решения о пролонгации или нет договора управления с данной УК.
3. Как устно, так и письменно только от одного МКД поселения, где есть муниципальные квартиры, поступают жалобы на процедуру выборов УК, часть собственников хотели видеть в качестве управляющей организации УК Ленкомстрой Белолипецкого С.В., но как я уже сказала процедура проведена в строгом соответствии с нормами жилищного законодательства. Но и здесь мы предлагаем альтернативу: если инициаторов поддержат остальные собственники, пожалуйста, организуйте ТСЖ с собой во главе и несите всю ответственность за Ваш МКД, вплоть до уголовной.

В поселении есть активные, разбирающиеся в вопросах ЖКХ жители, и если они поддержат, то повторно предлагаю, в целях организации общественного контроля в сфере ЖКХ создать совет собственников жилья. МКД. Администрация готова выпустить соответствующий нормативный акт и оказать необходимое содействие для реализации этого проекта.

Конечно не могу не назвать долги населения на 01.01.2016г. общая задолженность жителей поселения за ЖКУ с учетом текущих начислений за декабрь составляет 44,7 млн. руб., (в том числе долг Фонду капитального ремонта 1,5 млн.руб) это просто катастрофическая цифра, которая могла бы лечь на решение вопросов ЖКХ поселения.

Общая протяженность тепловых сетей 19,05 км в однострубно́м исчислении, в 2015 году начались масштабные работы по замене теплосетей, которые будут продолжены и в 2016 году. Протяженность канализационных сетей 8,6 км, водопроводных -7,1 км. все сети нуждаются в ремонте. Централизованным отоплением и горячим водоснабжением теперь поселок обеспечивает модульная котельная. С целью обеспечения развития коммунальных систем и объектов, повышения качества коммунальных услуг, улучшение экологической ситуации в поселении разработана «Программа комплексного развития систем коммунальной инфраструктуры с 2014-2035 гг.» Составными частями данной программы являются соответствующие схемы тепло-, водоснабжения и водоотведения, газоснабжения

Водоснабжение поселка идет с Невского водовода «ООО ЛОКС», также водоразборные колонки и колодцы, в частном секторе – это артезианские скважины. Наибольшая часть оборудования введена более 30 лет назад. Несколько ощутимых аварийных отключений воды были по причине отключения электричества на подстанции на птицефабрике. До 2017 года планируется выполнить проектирование и в рамках областных программ начать строительство водонасосной станции с резервуарами-накопителями чистой воды. – это первое мероприятие в рамках схемы водоснабжения и водоотведения, ориентировочной стоимостью 89 млн.руб.

Наконец-то 24 декабря состоялся суд по признанию в муниципальную собственность недостроенного объекта - резервуаров накопителей воды, чтобы поселение снабжалось водой, минуя территорию птицефабрику. Мы получили решение суда на руки, просто регистрируем накопители и будем готовить документы о вхождении в программу.

Я ежегодно отмечаю в отчетах, что срочно требуется реконструкция и техническое перевооружение **электрических сетей**. Было несколько довольно длительных отключений, возгорание подстанции у МКД № 22 плюс к этому в Ленэнерго была произведена смена руководства и переподчинения реорганизация филиалов. По сравнению с ситуацией в других поселениях, представьте у нас наверное самая благополучная, но проблемы есть. Сетевики, конечно стараются, но повышение надежности электроснабжения поселения остается в приоритетных задачах администрации. Возможным вариантом решения проблемы качества снабжения электрической энергией собственникам частного сектора, это обращение в сетевую организацию по увеличению мощности до 15 Квт, появляется возможность реконструкции трансформаторных подстанций. Совместными

усилиями мы добились частичной реконструкции подстанции и сетей в частном секторе с. Русско-Высоцкое. ОАО «Ленэнерго» построило трансформаторную подстанцию и распределительные сети в зоне малоэтажной застройки по улицам П.Филимонова, и Таллиннская, планируется дальнейшая модернизация электросетевого хозяйства. Протяженность сетей уличного освещения составляет 6т.180 метров. Все запроектированное освещение в поселении работает, ежегодно восстанавливаем фонари освещения. Электрические линии, доставшиеся в наследство старые, большей частью бесхозные, документация утрачена, но работаем в этом направлении.

Освещение осуществляется фонарями РКУ с лампами ДРЛ 250 в количестве 88 штук из них 68 – с. Русско-Высоцкое и 20 штук – в д.Телези. Оборудовано освещение тремя электросчетчиками и фотореле.

В связи с тем, что исторически сложилась ситуация и освещение на территории д. 14-28 осуществляется со светильников установленных на МКД, рассматриваем вопрос проектирования и строительства опор освещения на этой части поселка. Этот вопрос стоит на повестке дня после строительства РЧВ и восстановления ДК.

Газификация

В рамках долгосрочной целевой программы «Социальное развитие села» газифицированы все населенные пункты поселения, за исключением домовладений, где проходят частные газопроводы. Получено свидетельство о Государственной регистрации права собственности на объект «Наружное газоснабжение в северной части деревни Телези». Нам удалось распределительные газопроводы в д.Телези отдать ОАО Газпром газораспределение в аренду, ведется работа по подготовке документации по передаче в аренду второго муниципального газопровода в частном секторе с.Русско-Высоцкое и передача частного газопровода в собственность..

Благоустройство. Значительная часть расходов местного бюджета ежегодно направляется и планируется на благоустройство поселения. Тем самым мы стараемся нести благо для наших жителей. Коллектив администрации небольшой, каждому приходится быть специалистом в самых различных областях. Нужна поддержка населения, инициативных групп, местного сообщества, чтобы достичь положительных результатов.

В 2015 году УК ООО «Жилкомгарант» решило вопрос с вывозом ТБО от МКД. Также мы очень надеемся на ужесточение законодательства в сфере вывоза и утилизации ТБО с частных домовладений, на сегодняшний момент обязанность есть, а ответственность четко не прописана, надеемся на сознательный подход наших жителей и будем продолжать заниматься этой проблемой.

Кроме традиционных и текущих работ по благоустройству администрацией обустроены две пешеходные дорожки, протяженностью 219 п.м., установлено порядка 300 п.м. ограждений газонов, 22 скамейки. Проведены работы по благоустройству детских площадок: На все детские площадки был завезен песок, произведен ремонт и покраска оборудования на детских площадках, закуплено и установлено детское игровое оборудование: к домам № 5,14,15,17,20,25.

Утверждена документация **по пожарной безопасности**, положение о добровольной пожарной охране, и создана (ДПД), документы по официальной регистрации ДПД переданы в соответствующие органы. оснащенная мотопомпой, пожарными рукавами, пожарной колонкой, системой оповещения и пр. Следим за пожарными гидрантами, бесхозными, наконец-то вышло распоряжение главы администрации района об инвентаризации гидрантов, и дальнейшем их восстановлении. Были проведены работы по приведению пожарного водоема в соответствие с нормами - сделан подъезд к пожарному водоему, он обустроен и углублен в д. Телези. По программе «Пожарная безопасность» -

осуществлена установка механических оповещателей (*рында*) при пожаре, приобретено два противопожарных ранца.

На территории продолжает функционировать пожарная часть в Р-В в пожарном депо птицефабрики. Есть проблемы с арендой помещений. Боевой расчет 25 человек, 2 – машины. В 2015 году серьезных пожаров в частном секторе и МКД, кроме пала травы не было.

В поселении – расположено гражданское кладбище - на территории кладбища находится разрушенное здание Храма свт. Николая Чудотворца - и часовня 18 века, – являющиеся объектом культурного наследия религиозного значения, состоящие на учете в департаменте. Официально кладбище закрыто с 1978 года. Сделано межевание, кладбище поставлено на государственный кадастровый учет.

В соответствии с Положением о Порядке погребения в родственные могилы при наличии места - жителей поселения мы разрешаем хоронить. Иногородние – урны.

По строительству нового храма святителя Николая чудотворца за остановкой напротив поликлиники, подписан акт выбора земельного участка 3500 кв.м., заключен договор аренды, выдан градостроительный план.

На отчете присутствует наш участковый Ренат Азадович Алеханов.

У нас создан наблюдательный совет в целях недопустимых повторных правонарушений граждан, принято положение «Об участии граждан в обеспечении правопорядка на территории поселения». Совместно с ДНД она у нас также есть) проводились мероприятия по выявлению нарушений на территории.

На территории Русско-Высоцкого СП за 2015 год зарегистрировано 21 преступление, в основном имущественного характера. Участковым составлено 11 административных протокола. На территории проведены 2 профилактических мероприятия - рейда с привлечением приданных сил с целью выявления иностранных граждан незаконно проживающих на территории РФ в результате выездов составлено 8 административных материалов. Помимо этого участковым собрано 8 административных дел в отношении граждан незаконно находящихся на территории РФ в частности Русско-Высоцкого СП, 2 из которых принудительно выдворены за пределы РФ, один отбывает наказание в местах лишения свободы, пятерым судом назначен контролирующий выезд за пределы РФ.

На учете состоит 7 условно осужденных лиц, у которых имеются ограничения. В отношении 2 участковым были выявлены нарушения и в уголовно исполнительную инспекцию направлены ходатайства о продлении сроков контроля, все ходатайства удовлетворены судом.

На учет поставлена 1 неблагополучная семья. В ходе проверки владельцев оружия, изъято 4 единицы за нарушение правил перерегистрации (продления) разрешения на хранение оружия.

Осуществление федеральных полномочий по первичному воинскому учету, осуществляется за счет средств федерального бюджета. На учете состоит 1052 человека:

16 граждан, подлежащих первоначальной постановке на воинский учет;

29 граждан, подлежащих призыву на военную службу;

113 офицеров запаса;

894 прапорщиков, мичманов, сержантов, старшин, солдат и матросов запаса.

В 2015 году с возложением обязанностей на Сидько Дмитрия Вадимовича начала активизироваться и упорядочиваться текущая работа по воинскому учету граждан, работа с призывниками и соответственно призывы.

Теперь о Бюджете поселения - кому интересно прошу вас внимательно смотреть на экран.

Планомерное социально-экономическое развитие поселения возможно только при сбалансированном бюджете, необходимы способы увеличения налоговых поступлений. В 2006 году бюджет поселения составлял 3 млн. руб. Сопоставив финансовые

возможности с перечнем полномочий и желанием сделать поселение более благоустроенным, мы стремимся наращивать доходную часть бюджета.

По итогам реализации основных целей и задач бюджетной и налоговой политики в области роста поступления доходов бюджета удалось за девять лет увеличить доходы в 10 раз - до 30 млн. руб.

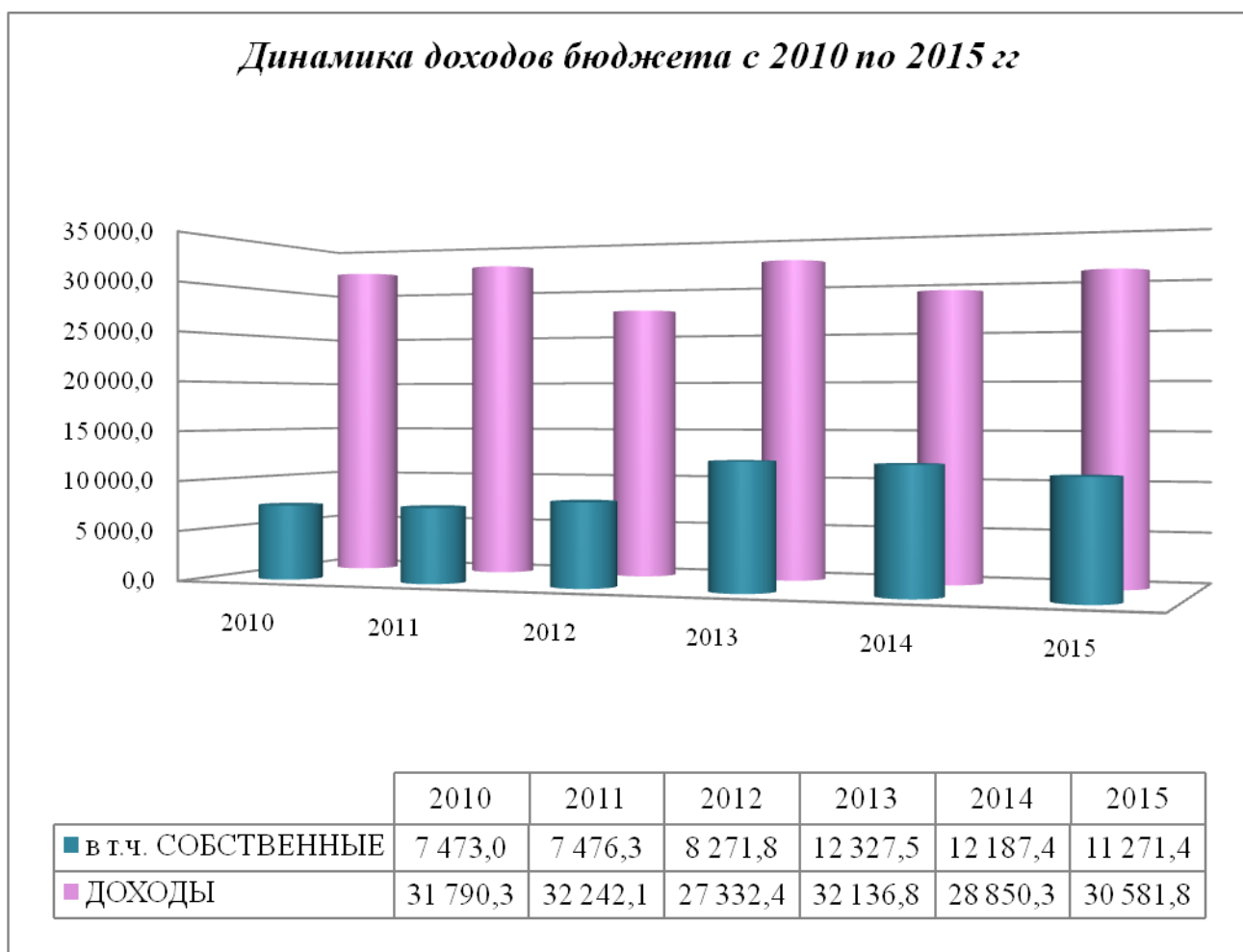
Важнейшей задачей является обеспечение экономической основы налогооблагаемой базы, а также рост доходной части местного бюджета.

Бюджет поселения в 2015 году исполнен с дефицитом 794 тыс. рублей, который перекрылся за счет остатков на счете прошлых лет.

ДОХОДЫ составили 30 млн. 582 тыс. рублей,

РАСХОДЫ – 31 млн. 376 тыс. рублей.

Динамика доходов бюджета с 2010-2015 год представлена на диаграмме.



Фактическое поступление доходов – 30 млн. 582 тыс. руб.

План собственных доходов бюджета на 2015 г составляет 11 млн. 271 тыс. руб.
Фактическое исполнение плана доходов составило 11 млн. 271 тыс. руб., или 102 % от суммы годового плана.

План по налоговым доходам в целом выполнен на 103 % от суммы годового плана.
Фактическое поступление составило 9 млн. 886 тыс. руб.

Налог на доходы физических лиц - 3 млн. 560 тыс. руб.

Акцизы от продажи ГСМ – 530 тыс. руб.

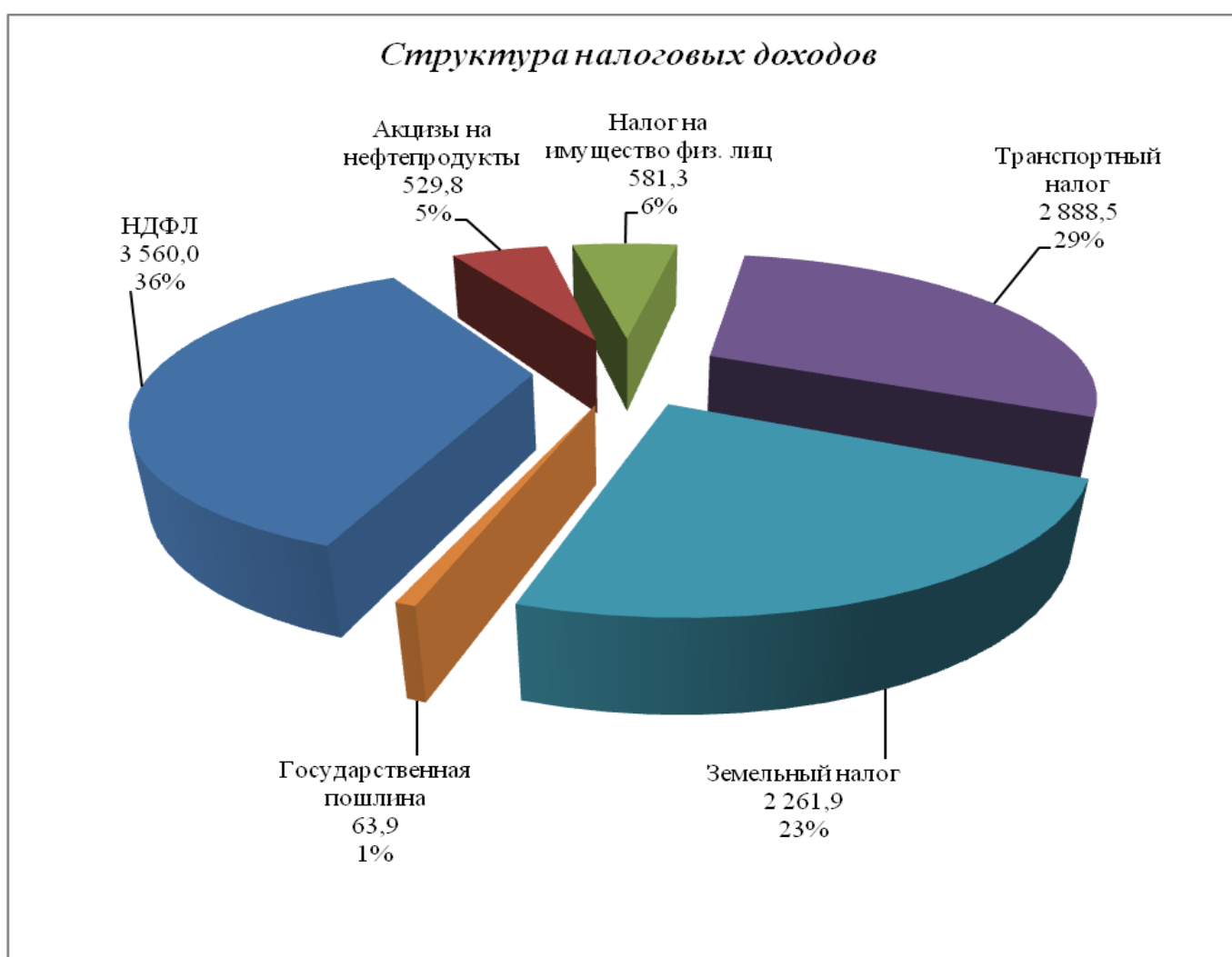
Налог на имущество физических лиц - 581 тыс. руб.

Транспортный налог - 2 млн. 889 тыс. руб.

Государственная пошлина - 64 тыс. руб.

Земельный налог – 2 млн. 262 тыс. руб.

Структура налоговых доходов представлена на диаграмме.

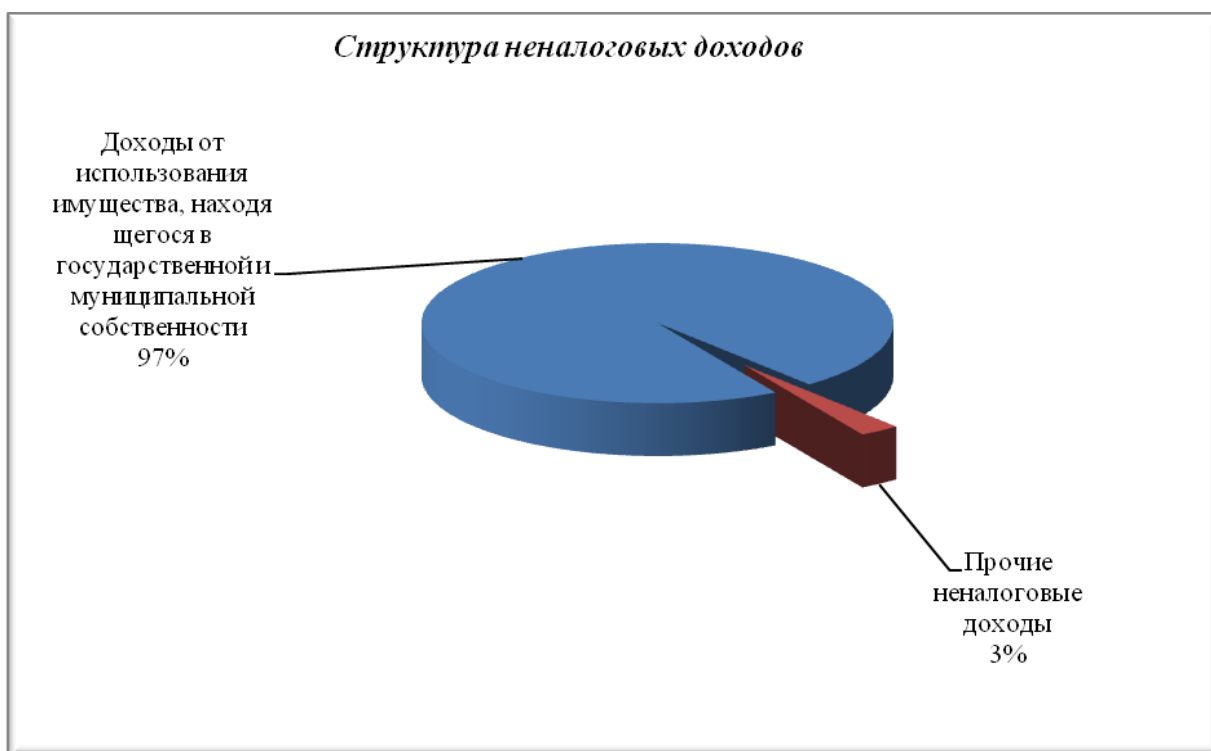


По неналоговым доходам план на 2015 год составляет 1 млн. 408 тыс. руб., исполнение – 1 млн. 386 тыс. руб., или 98 % от суммы годового плана. – должники по аренде

Доходы от использования имущества, находящегося в муниципальной собственности - 1 млн. 348 тыс. руб.

Прочие неналоговые доходы - 39 тыс. руб.

Структура неналоговых доходов представлена на диаграмме.



Безвозмездные поступления – при плане на 2015 год 19 340, 8 тыс. руб. исполнение составило 19 310, 3 тыс. руб. или 99,8 %, из них:

Распределение безвозмездных поступлений смотрите на экране.

- дотации бюджетам поселений на выравнивание уровня бюджетной обеспеченности – 11 151,3 тыс. руб.;
- субвенции бюджетам поселений на осуществление полномочий по первичному воинскому учету на территориях, где отсутствуют военкоматы – 206,3 тыс. руб.;
- субвенции бюджетам поселений на выполнение передаваемых полномочий – 1,0 тыс. руб.;
- субсидии бюджетам поселений на бюджетные инвестиции в объекты капитального строительства собственности муниципальных образований – 1 900,0 тыс. руб.;
- прочие субсидии (ремонт дороги общего пользования местного значения) – 571,5 тыс. руб.;
- прочие субсидии (ремонт дороги общего пользования местного значения) – 220,5 тыс. руб.;
- прочие субсидии (капитальный ремонт здания ДК) – 3 525,2 тыс. руб.;
- прочие субсидии (выплата стимулирующего характера работникам сельской библиотеки) – 111,7 тыс. руб.;

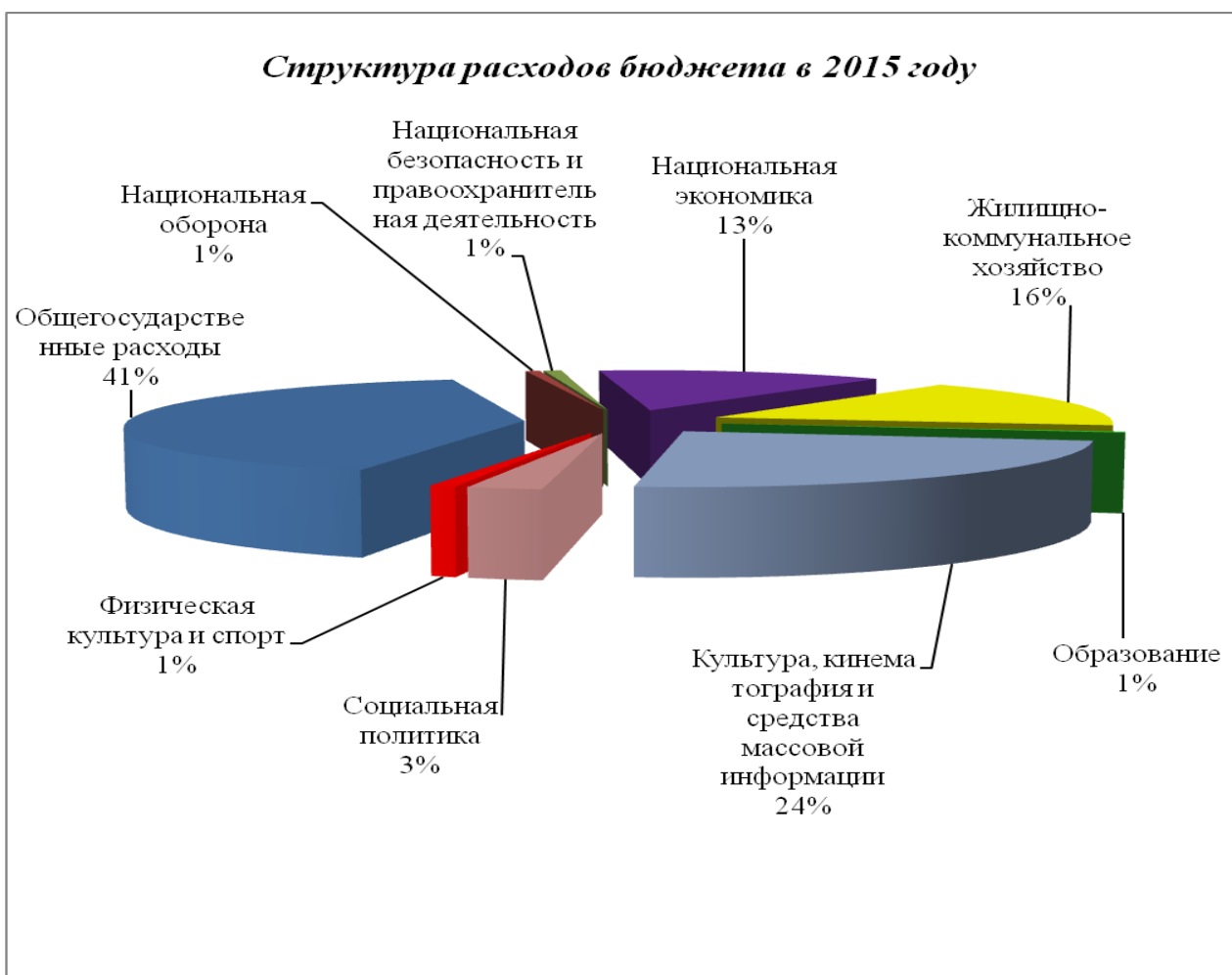
- субсидии на ремонт дорог и придомовых территорий – 1 021,2 тыс. руб.;
- прочие межбюджетные трансферты, передаваемые бюджетам поселений – 600,0 тыс. руб.;
- прочие безвозмездные поступления в бюджет поселения – 32, 2 тыс. руб.;
- возврат остатков субсидий прошлых лет – (-)30,6 тыс. руб.

РАСХОДЫ

План расходов местного бюджета на 2015 год - 38 млн. 812 тыс. руб. Фактическое исполнение - 31 млн. 376 тыс. руб. – 5 млн. 765 тыс. руб. перешло на 2016 год, 1 млн. 933 тыс. руб. возвращены в бюджет Ленинградской области в соответствии с заключенными соглашениями.

Благодаря тому, что на счете остались денежные средства есть возможность заключения контрактов в начале года.

Структура расходов представлена на диаграмме.



Раздел 0100 «Общегосударственные расходы» - 12 млн. 793 тыс. руб.

- подраздел 0102 «Функционирование высшего должностного лица субъекта Российской Федерации и органа местного самоуправления» – 1 млн. 680 тыс. руб.;
- подраздел 0103 «Функционирование законодательных (представительных) органов местного самоуправления» – 607 тыс. руб.;
- подраздел 0104 «Функционирование Правительства Российской Федерации, высших исполнительных органов государственной власти субъектов Российской Федерации, местных администраций» – 10 млн. 056 тыс. руб.
- подраздел 0113 «Другие общегосударственные вопросы» целевая статья расходов «Реализация государственной политики в области приватизации и управления государственной и муниципальной собственностью» – 290 тыс. руб.
По целевой статье «Реализация государственных функций, связанных с общегосударственным управлением» - 61 тыс. руб. Средства перечислены на оплату расходов по празднованию Дня Победы, на проведение Дня Пожилых человека и новогодних мероприятий для детей, не посещающих детские дошкольные учреждения и клуба ветеранов «Огонек».

Низкий процент исполнения плана по разделу 0100 «Общегосударственные расходы» объясняется экономией бюджетных средств. Денежные средства аккумулируются на счете для оплаты работ по капитальному ремонту помещения Центра досуга и спорта, мероприятий по проектированию объектов инженерной и транспортной инфраструктуры на земельных участках, предоставленных членам многодетных семей, молодым специалистам, членам молодых семей в соответствии с областным законом Ленинградской области от 14.10.2008 N 105-оз "О бесплатном предоставлении отдельным категориям граждан земельных участков для индивидуального жилищного строительства на территории Ленинградской области".

По разделу 0200 «Национальная оборона» - 206 тыс. руб.

По разделу 0300 «Национальная безопасность и правоохранительная деятельность» - 252 тыс. руб.

По разделу 0400 «Национальная экономика», подразделу 0409 «Дорожное хозяйство (дорожные фонды)» расходы составили 4 млн. 107 тыс. руб.

По подразделу 0412 «Другие вопросы в области национальной экономики» расходы на оплату работ по внесению изменений в Генеральный план МО Русско-Высоцкое сельское поселение - 60 тыс. руб.

По разделу 0500 «Жилищно-коммунальное хозяйство» – 5 млн. 212 тыс. руб.

По разделу 0700 «Образование», подразделу 0707 «Молодежная политика и оздоровление детей» расходы составили 107 тыс. руб.

По разделу 0800 «Культура, кинематография и средства массовой информации», израсходовано 7 млн. 517 тыс. руб.

По разделу 1000 «Социальная политика», - расходы составили 834 тыс. руб.

По разделу 1100 «Физическая культура и спорт», подразделу 1101 «Физическая культура и спорт» расходы составили 288 тыс. руб.

Полномочия по организации исполнения бюджета и внешнему контролю за исполнением бюджета переданы комитету финансов района и контрольно-счетной палате. В 2015 году КСП проверила годовой отчет об исполнении бюджета по доходам и расходам поселения и дала ему положительную оценку.

В связи с тем, что бюджет поселения является дотационным, единственный способ развиваться - это привлечение инвестиций и участие в целевых программах, чем мы также и занимались в 2015 году.

Инвестиционные проекты, реализуемые на территории поселения в 2015 году – это один из важных вопросов в нашей работе.

Инвестиционная программа ООО «Тепловая Компания Северная» на 2014-2019 г.г по строительству автоматизированной газовой котельной, в 2015 году осуществлены капитальные вложения в тепловые сети поселения порядка 10 млн.руб.

1. В рамках Региональной программы капитального ремонта общего имущества в МКД, расположенных на территории Ленинградской области на 2014-2017 годы, на территории поселения реализуется краткосрочный план 2015 года по капитальному ремонту МКД, общая сумма привлеченных средств составила 11,4 млн.руб.
2. В рамках государственной программы «Развитие автомобильных дорог Ленинградской области» реализована муниципальная программа «Развитие автомобильных дорог общего пользования местного значения на территории муниципального образования Русско-Высоцкое сельское поселение муниципального образования Ломоносовский муниципальный район Ленинградской области в 2015 году» на общую сумму 3,6 млн.руб.
3. В рамках государственной программы Ленинградской области "Развитие сельского хозяйства Ленинградской области» реализуется муниципальная программа «Устойчивое развитие территории МО Русско-Высоцкое сельское поселение МО Ломоносовский муниципальный район Ленинградской области на 2015-2017 годы и на период до 2020 года», выполнялся капитальный ремонт Дома культуры, стоимость работ 2015 года – 3,75 млн.руб.
4. В соответствии с Областным законом Ленинградской области от 14.12.2012 N 95-оз «О содействии развитию на части территорий муниципальных образований Ленинградской области иных форм местного самоуправления" реализована муниципальная программа «Развитие части территорий МО Русско-Высоцкое сельское поселение МО Ломоносовский муниципальный район Ленинградской области на 2015 год» на сумму 196,7 тыс. руб.

Муниципальные программы наши местные

№ п/п	Наименование программы
1	«Устойчивое развитие территории МО Русско-Высоцкое сельское поселение МО Ломоносовский муниципальный район Ленинградской области на 2015 -2017 годы и на период до 2020 года»
2	«Развитие автомобильных дорог общего пользования местного значения на территории МО Русско-Высоцкое сельское поселение МО Ломоносовский муниципальный район Ленинградской области в 2015-2017 годах»
3	«Благоустройство территории МО Русско-Высоцкое сельское поселение МО Ломоносовский муниципальный район Ленинградской области на 2015-2017 годы»
4	«Капитальный ремонт общего имущества многоквартирных домов, энергосбережение и повышение энергетической эффективности в жилом фонде на территории МО Русско-Высоцкое сельское поселение МО Ломоносовский муниципальный район Ленинградской области в 2015-2017 годах»

5	"Обеспечение первичных мер пожарной безопасности на территории МО Русско-Высоцкое сельское поселение в 2015-2017 годах"
6	«Развитие части территорий МО Русско-Высоцкое сельское поселение МО Ломоносовский муниципальный район Ленинградской области на 2015 - 2017 годах»
7	"Развитие молодежной политики, культуры, физической культуры, спорта и туризма в МО Русско-Высоцкое сельское поселение"
8	"Реализация социальной политики в МО Русско-Высоцкое сельское поселение на 2015-2017 годы"
9	«Комплексные меры по профилактике терроризма и экстремизма в МО Русско-Высоцкое сельское поселение на 2014-2016 годы»
10	«О содействии развитию иных форм местного самоуправления на части территории МО Русско-Высоцкое сельское поселение МО Ломоносовский муниципальный район Ленинградской области, являющейся административным центром поселения на 2016 год и плановый период 2017-2018 годов»

Наверное повторюсь, но учитывая, что в настоящий момент бюджет поселения носит дотационный характер, развитие поселения видим в реализации следующих моментов:

1. Участие в гос. Программах Л.О. и привлечение бюджетных средств в рамках этих программ на реализацию запланированных мероприятий (пример: ДК, проект по 105-ОЗ, ремонт местных дорог, в перспективе проектирование и строительство ВНС);
2. Создание благоприятных условий и привлечение потенциальных инвесторов в различных областях (пример: в перспективе многоквартирная жилая застройка с обеспечением инженерной и социальной инфраструктурой)
3. Развитие земель промышленности, что в перспективе позволит наполнять бюджет налоговыми поступлениями и уйти от статуса дотационного

Две ветви власти согласно 131-ФЗ: Законодательная – совет депутатов и исполнительная (местная администрация) – задачи разные, а цель одна - обеспечение жизнедеятельности поселения.

Законодательная устанавливает правила, исполнительная власть несет за собой исполнительно-распорядительные функции - на принципах единоначалия, является распорядителем бюджетных средств и исполняет то, что ей предписано нормативно-правовыми, законодательными актами, в том числе изданными советом депутатов.

В совете депутатов 10 депутатов. Сформирована команда единомышленников, которая готова работать и работает на благо жителей поселения и в полной мере осознает ответственность, которая на них возложена.

Создано 5 комиссий в совете депутатов это:

1. По ЖКХ
2. По социальной работе
3. По бюджету
4. По делам несовершеннолетних
5. По контролю за исполнением бюджета

Советом депутатов издавались НПА по вопросам местного значения, отчитывались в пенсионном фонде, фонде социального страхования, в прокуратуре, жилищной инспекции, комитетах Правительства области, в надзорных органах, вся информация есть на нашем сайте. Делопроизводство - ведем сами, освобожденных депутатов и секретарей нет.

Мы с А.М. Куликовым - являемся, депутатами районного совета стараемся интересы поселения отстаивать на районном уровне.

Официально совет собирался 11 раз, срывов заседаний не было. В работе, придерживались, утвержденному плану работ на 2015 год. В итоге с учетом мнения каждого и большинством голосов с принято 52 официальных решения НПА.

Не буду их перечислять, кому интересна жизнь села вся информация доступна, в администрации, на сайте и в библиотеке:

- - *решением совета депутатов утвердили изменения в генеральный план, Правила землепользования и застройки МО Русско-Высоцкое*
- *проводили сходы граждан, 7 раз провели публичные слушания, в том числе по отчетам по исполнению бюджета за 2014 год*
- - *принимали решения об изменениях в бюджет или по исполнению бюджету, без чего поселение не могло бы существовать*
- *решения по вопросам о подготовке к зиме ЖКХ, и утверждении адресной программы по проведению капитального ремонта домов*
- *Утвердили положение об общественном совете и старостах и многие другие.*

Отправлялись запросы губернатору и в другие вышестоящие инстанции и комитеты по дорогам, по ремонту Д/К, по вхождению в адресные программы, в УК. Депутаты, в приемный день – четверг и во вторник, вели прием, на своих рабочих местах также общаются с жителями. Вся работа, осуществляется в свободное от основной работы время.

Вопросы к депутатам разные:

Значительно увеличилось количество обращений по личным вопросам.

Меньше стало обращений, по дорогам, по вопросам качества ЖКУ. Жители обращались по вопросам спиливания и посадки деревьев, по стоянкам машин, по пенсиям и другим вопросам.

Основные глобальные направления, стоящие перед нами которые мы рассматривали на советах депутатов, это:

- Строительство резервуаров накопителей.
- ЖКХ, дальнейший капитальный ремонт
- Благоустройство всего поселения.
- Реконструкция уличного освещения
- Повышение надежности электроснабжения
- Ремонт дорог регионального и местного значения
- Социальное обеспечение жителей
- Ремонт и открытие Д/К.
- Строительство жилого фонда
- Освоение промышленных земель.
- Инвентаризация паевых земель.

Совет депутатов активно участвовал в мероприятиях поселения и района

1. В организации и проведении субботников в поселении.

2. В мероприятиях школы 1-го сентября, на последнем звонке, выпускном вечере, награждениях медалистов школы, дарили подарки.

3. Организации, проведении и поздравлений ко дню пожилого человека, Дня блокадника, узника, и конечно праздничные мероприятия в честь дня Победы 9 мая, дню села, участие в Новогоднем празднике для ветеранов и неорганизованных детей поселения.

В поселении работает совет ветеранов, возглавляемый Конаревой Татьяной Ивановной. Совместно стараемся не оставляем без внимания пенсионеров и поздравлять юбиляров в 2015 году 18 жителей поздравили с 80-летием. Члены совета участвовали в автопробеге и мероприятиях посвященных дню снятия блокады, в субботник совет ветеранов еже не первый год выходит на уборку парка. Безотказно участвует в мероприятиях поселения. На день пожилого человека мы традиционно

организовываем экскурсии - в этот раз в Тихвинский Богородичный Успенский мужской монастырь все остались довольны. Участвовали в Ветеранском подворье, в номинации мастер «Золотые руки» заняла первое место - Бабошина Татьяна Александровна. Мы чествовали на день матери многодетную маму Коцареву Елену Николаевну.

Золотых свадебных юбиляров Федоровых Александра Петровича и Надежду Николаевну.

Обо всем рассказать за час невозможно, работы проделано много. Кто интересуется жизнью поселения приходят на приемы, следят за информацией на сайте. Грамоты, кубки, это тоже результаты нашей работы. За 2015 год мы подали документы на участие в конкурсе лучшее поселение ЛО. Всегда открыты для общения, стараемся. В 2015 году мы продолжали стабильно, в рабочей обстановке трудиться в совете депутатов и администрации, работаем на перспективу, работа очень живая недостаточно финансируемая.

Прогноз социально-экономического развития поселения возможен в сдержанном варианте. Который характеризуется замедлением роста экономического развития и менее благоприятными условиями для развития социально-экономической сферы поселения – инфляция, рост тарифов на услуги естественных монополий, маловыраженный рост реальных доходов населения, более негативные по своим характеристикам демографические процессы и конечно политическая и экономическая ситуации в стране.

Необходимо понимать, что все же прогноз социально-экономического развития поселения возможен в сдержанном варианте. Который характеризуется замедлением роста экономического развития и менее благоприятными условиями для развития социально-экономической сферы поселения – инфляция, рост тарифов на услуги естественных монополий, маловыраженный рост реальных доходов населения, более негативные по своим характеристикам демографические процессы и конечно политическая и экономическая ситуации в стране.

Определены основные направления бюджетной политики на ближайшие годы, намечены главные приоритеты, поставлены достаточно четкие задачи. Известны проблемы поселения, и их решение в дальнейшем позволит создать более комфортные условия проживания жителей. А при активной поддержке правительства ЛО, руководства района, всех структур поселения, местного сообщества мы достигнем успехов в решении вопросов местного значения в поселении.

Мы благодарим всех, кто оказывает посильный вклад в развитие нашего села. Желаю всем присутствующим благополучия, хорошего настроения, оптимизма, а главное здоровья. В заключение прошу Вас задать вопросы и предлагаю Вам оценить нашу работу за 2015 год.